

Research Paper

Examination of the Role of Ethnic Tourism in the Sustainable Development of Tabriz City

Ali Zenali Azim^{*1} Mir Said Moosavi², Farzad Zarbakhsh³, Ayda Mostafazadeh Bazargan⁴

1 *Post-doctoral researcher in urban design, Faculty of Architecture and Urban Planning, Shahid Rajaei Tarbiat University, Tehran, Iran.

2 Assistant Professor Department of Urban Planning, Tabriz Branch, Islamic Azad University, Tabriz, Iran.

3 Assistant Professor Department of Architecture, Ardabil Branch, Islamic Azad University, Ardabil, Iran.

4 M. Arch Student, Faculty of Architecture, Rashidiyeh Non-Profit University, Tabriz, Iran.

Keywords

Sustainable Development, Sustainable Tourism, Ethnic Tourism, Tabriz City.

ABSTRACT

Ethnic tourism, as a significant branch of cultural tourism, has notable impacts on various dimensions of sustainable development, particularly in the social-cultural, physical, economic, and environmental aspects. The main objective of this study is to examine the role of ethnic tourism in the sustainable development of Tabriz city. This research is descriptive-analytical and applied in nature, with data collected through a researcher-designed questionnaire. The target population includes both domestic and international tourists, as well as residents of Tabriz who have visited the city at least once or live there. The sample size, determined using Cochran's formula with an unlimited population and a 95% confidence level, is 384 individuals. The sampling method is random, involving both tourists and residents of the city. For data analysis, Structural Equation Modeling (SEM), correlation, regression, and path analysis methods were employed, and the data were analyzed using Smart PLS and SPSS software.

The results of the study indicated that ethnic tourism has positive and significant impacts on various aspects of sustainable development in Tabriz. In the socio-cultural dimension, local customs and handicrafts, with a path coefficient of 0.48, have a positive impact on strengthening cultural identity and social relationships. In the physical dimension, staying in local homes, with a path coefficient of 0.43, contributes to preserving urban spaces and strengthening connections with indigenous architecture. In the economic dimension, local handicrafts, with a path coefficient of 0.50, and the participation of local communities, with a path coefficient of 0.45, play a crucial role in creating sustainable employment and distributing economic benefits among local people. This study shows that ethnic tourism can be a significant factor in the sustainable development of Tabriz and, if managed properly, can improve the economic situation, preserve cultural-social identity, and protect the natural and built heritage of the city.

*Corresponding Author.

Email Addresses: al.zeynaly@gmail.com.

Zeynali Azim, A., Moosavi, M., Zarbakhsh, F. and Mostafazadeh Bazargan, A. (2025). Investigating the Impact of Ethnic Tourism on Sustainable Tourism in Terms of Tourism Development in Tabriz City. *Human Ecology*, 3(9), 665-684.



Doi: [10.22034/el.2025.499874.1046](https://doi.org/10.22034/el.2025.499874.1046)

بررسی نقش گردشگری قومی در توسعه پایدار شهر تبریز

علی زینالی عظیم*^۱ میرسعید موسوی^۲، فرزاد زربخش^۳، آیدا مصطفی زاده بازرگان^۴

^۱ پژوهشگر پسا دکتری طراحی شهری، دانشکده معماری و شهرسازی، دانشگاه تربیت دبیر شهید رجایی، تهران، ایران.

^۲ استادیار گروه شهرسازی، واحد تبریز، دانشگاه آزاد اسلامی، تبریز، ایران

^۳ استادیار گروه معماری، واحد، دانشگاه آزاد اسلامی، تبریز، ایران

^۴ دانشجوی کارشناسی ارشد، دانشکده معماری، دانشگاه غیرانتفاعی رشیدیه، تبریز، ایران.

واژگان کلیدی

توسعه پایدار، گردشگری پایدار، گردشگری قومی، شهر تبریز

چکیده

گردشگری قومی به‌عنوان یکی از انواع گردشگری فرهنگی، تأثیرات عمده‌ای بر ابعاد مختلف توسعه پایدار، به‌ویژه در زمینه‌های اجتماعی-فرهنگی، کالبدی و اقتصادی و زیست محیطی دارد. هدف اصلی این مطالعه بررسی نقش گردشگری قومی در توسعه پایدار شهر تبریز بوده است. این تحقیق از نوع توصیفی-تحلیلی و کاربردی است و داده‌ها از طریق پرسشنامه محقق ساخته جمع‌آوری شده است. جامعه آماری شامل گردشگران داخلی و خارجی و ساکنان تبریز است که حداقل یک بار به این شهر سفر کرده‌اند یا در آن زندگی می‌کنند. حجم نمونه با استفاده از فرمول کوکران با جامعه آماری نامحدود و سطح اطمینان ۹۵ درصد، ۳۸۴ نفر برآورد شده است. نمونه‌گیری به‌صورت تصادفی و از بین گردشگران و ساکنان شهر تبریز انجام شده است. برای تجزیه و تحلیل داده‌ها، از روش‌های معادلات ساختاری (SEM)، همبستگی، رگرسیون و تحلیل مسیر استفاده شده است. داده‌ها با استفاده از نرم‌افزار Smart PLS, Spss تحلیل گردیده‌اند. نتایج تحقیق نشان داد که گردشگری قومی تأثیرات مثبت و قابل توجهی بر ابعاد مختلف توسعه پایدار در تبریز دارد. در بعد اجتماعی-فرهنگی، آداب و رسوم محلی و صنایع دستی محلی با ضریب مسیر ۰.۴۸ تأثیر مثبتی بر تقویت هویت فرهنگی و روابط اجتماعی دارند. در بعد کالبدی، اقامت در خانه‌های محلی با ضریب مسیر ۰.۴۳ به حفظ فضای شهری و تقویت ارتباط با معماری بومی کمک می‌کند. در بعد اقتصادی، صنایع دستی محلی با ضریب مسیر ۰.۵۰ و مشارکت جوامع محلی با ضریب مسیر ۰.۴۵ نقش مهمی در ایجاد اشتغال پایدار و توزیع منافع اقتصادی در بین مردم محلی ایفا می‌کنند. این تحقیق نشان می‌دهد که گردشگری قومی می‌تواند به‌عنوان یک عامل مهم در توسعه پایدار تبریز عمل کند و در صورت مدیریت صحیح، می‌تواند به بهبود وضعیت اقتصادی، حفظ هویت فرهنگی-اجتماعی، حفظ کالبد منابع طبیعی کمک کند.

۱. مقدمه

گردشگری قومی به عنوان یکی از جنبه‌های مهم گردشگری فرهنگی، در چند دهه اخیر به‌ویژه با گسترش گردشگری بین‌المللی، توجه زیادی را از سوی محققان، برنامه‌ریزان و سیاست‌گذاران گردشگری به خود جلب کرده است (Yang et al, 2021: 1345). این نوع گردشگری، بر اساس تعامل مستقیم و نزدیک گردشگران با فرهنگ، آداب، رسوم و سبک زندگی جوامع محلی شکل می‌گیرد و به‌طور خاص می‌تواند به تقویت هویت فرهنگی، حفظ منابع طبیعی و ارتقای وضعیت اقتصادی جوامع میزبان کمک کند (Fraser, 2019: 179). گردشگری قومی فرصت‌های بی‌نظیری را برای شناساندن و معرفی فرهنگ‌های بومی به بازدیدکنندگان فراهم می‌آورد. علاوه بر این، این نوع گردشگری با افزایش تعاملات اجتماعی و تقویت ارتباطات فرهنگی میان جوامع محلی و گردشگران، به افزایش آگاهی فرهنگی و اجتماعی طرفین کمک می‌کند. بر اساس این دیدگاه، گردشگری قومی نه تنها به‌عنوان ابزاری برای حفظ و ترویج فرهنگ‌ها و سنت‌های بومی، بلکه به‌عنوان ابزاری برای تحقق توسعه پایدار نیز شناخته می‌شود. در این مسیر، توسعه گردشگری قومی می‌تواند بستری برای ایجاد اشتغال، بهبود شرایط اقتصادی محلی، و بهبود زیرساخت‌های گردشگری فراهم آورد (D'Amico, 2023: 568). از سوی دیگر، توسعه پایدار در گردشگری به‌دنبال ایجاد تعادل میان رشد اقتصادی، حفظ محیط‌زیست و حمایت از فرهنگ‌های محلی است. در این رویکرد، هدف تأمین نیازهای نسل حاضر بدون آسیب به منابع برای نسل‌های آینده است (حسین‌زاده دلیر و همکاران، ۱۴۰۰: ۱۹۹). در این راستا، گردشگری قومی با ارائه فرصتی برای تبادل فرهنگی و حفظ هویت‌های محلی، می‌تواند نقش مهمی در تحقق این اهداف ایفا کند. تحقیقات اخیر نشان داده است که گردشگری قومی می‌تواند علاوه بر تقویت روابط اجتماعی، ایجاد فرصت‌های شغلی پایدار و حفاظت از فرهنگ‌های بومی، باعث افزایش بهره‌برداری از ظرفیت‌های اقتصادی و اجتماعی جوامع میزبان نیز شود (Lin et al., 2022: 2). اما موفقیت در گردشگری قومی مستلزم وجود برنامه‌ریزی دقیق، مدیریت منابع و ایجاد زیرساخت‌های گردشگری است که نه تنها از آثار منفی این نوع گردشگری جلوگیری کند، بلکه موجب افزایش جذابیت مقصدهای گردشگری نیز شود. در این راستا، گردشگری قومی باید به‌گونه‌ای هدایت شود که تعادل لازم میان منافع اقتصادی و اجتماعی با حفاظت از محیط‌زیست و فرهنگ‌های محلی حفظ گردد (Liu et al., 2022: 4).

شهر تبریز با پیشینه‌ای غنی از فرهنگ، هنر و آداب و رسوم بومی، یکی از مقاصد گردشگری برجسته در ایران است که ظرفیت بالایی در حوزه گردشگری قومی دارد. این شهر با تنوع فرهنگی و تاریخی خود، فرصتی بی‌نظیر برای جذب گردشگران داخلی و خارجی فراهم می‌کند. با این حال، عدم مدیریت مناسب منابع فرهنگی و اقتصادی، نبود زیرساخت‌های کافی و ضعف در معرفی ظرفیت‌های محلی، موجب شده است که این ظرفیت‌ها به‌طور کامل مورد بهره‌برداری قرار نگیرند. در این میان، گردشگری قومی می‌تواند با تقویت تعامل میان گردشگران و جامعه محلی، بستری برای حفظ هویت فرهنگی و ارتقای توسعه پایدار در این شهر فراهم کند. اهمیت این موضوع در آن است که گردشگری قومی نه تنها به تقویت اقتصاد محلی و ایجاد فرصت‌های شغلی کمک می‌کند، بلکه از طریق معرفی فرهنگ‌ها و آداب و رسوم محلی، به حفاظت از ارزش‌های فرهنگی و افزایش تعاملات اجتماعی منجر می‌شود. با این حال، موفقیت در این حوزه مستلزم شناسایی چالش‌ها، فرصت‌ها و تأثیرات این نوع گردشگری بر پایداری اقتصادی، اجتماعی و زیست‌محیطی شهر تبریز است. این تحقیق به‌منظور بررسی تأثیر گردشگری قومی بر توسعه پایدار در شهر تبریز انجام می‌شود. هدف اصلی این مطالعه شناسایی و تحلیل نقش گردشگری قومی در تقویت ابعاد مختلف توسعه پایدار در این شهر است. در این راستا، به‌طور خاص، بررسی می‌شود که چگونه گردشگری قومی می‌تواند در ابعاد اقتصادی، اجتماعی-فرهنگی و کالبدی تبریز تأثیرگذار باشد و چه راهکارهایی می‌توان برای بهره‌برداری بهتر از این ظرفیت‌ها به‌منظور ارتقاء توسعه پایدار در تبریز ارائه داد. این تحقیق همچنین به دنبال یافتن استراتژی‌ها و روش‌هایی است که بتوانند به تقویت هویت فرهنگی، ارتقاء مشارکت جوامع محلی و بهبود وضعیت اقتصادی از طریق گردشگری قومی در این شهر کمک کنند. به‌طور کلی، سوال اصلی این تحقیق آن است که چگونه گردشگری قومی می‌تواند به توسعه پایدار در تبریز کمک کند و چه اقداماتی برای بهره‌برداری بهینه از این نوع گردشگری و تقویت ابعاد مختلف آن لازم است؟

۲. مبانی نظری و پیشینه پژوهش

گردشگری قومی یکی از انواع گردشگری فرهنگی است که به تجربه مستقیم گردشگران از زندگی و فرهنگ اقوام و جوامع محلی می‌پردازد. در این نوع گردشگری، گردشگران فرصت دارند تا در فعالیت‌های سنتی و روزمره جوامع محلی مشارکت کنند؛ از جمله در مراسم فرهنگی، جشن‌ها، کارگاه‌های صنایع دستی و تجربه غذاهای بومی. این تجربه به‌طور مستقیم با زندگی واقعی مردم محلی ارتباط دارد و نه تنها برای گردشگران جالب و آموزنده است بلکه موجب تقویت تعاملات اجتماعی و فرهنگی میان گردشگران و جوامع میزبان می‌شود (Zhou et al, 2021).

(2022). از طرفی، گردشگری قومی به حفظ و معرفی فرهنگ‌های محلی، به ویژه آداب و رسوم سنتی که ممکن است در معرض تهدید و فراموشی قرار گیرند، کمک شایانی می‌کند. این نوع گردشگری همچنین به‌عنوان ابزاری برای توسعه اقتصادی و اجتماعی جوامع محلی مطرح است زیرا می‌تواند منابع درآمدی جدید برای این جوامع ایجاد کند و به اشتغال‌زایی و توسعه اقتصادی در مناطق مختلف کمک نماید (Samarathunga, 2019: 220). در کنار این، گردشگری پایدار به‌عنوان مفهومی است که هدف آن ایجاد تعادل میان حفاظت از منابع طبیعی، تقویت ارزش‌های فرهنگی و ارائه منافع اقتصادی است. این نوع گردشگری به دنبال آن است که نیازهای نسل حاضر را تأمین کند بدون آنکه منابع طبیعی و فرهنگی برای نسل‌های آینده تهدید شود (رجبی و همکاران، ۲۰۲۱: ۳). در واقع، گردشگری پایدار از یک سو به ارائه منافع اقتصادی و اجتماعی برای جوامع محلی کمک می‌کند و از سوی دیگر با کاهش آثار منفی گردشگری بر محیط‌زیست و فرهنگ‌های محلی، به توسعه پایدار در مقصدهای گردشگری کمک می‌کند. از این رو، رابطه میان گردشگری قومی و گردشگری پایدار در ابعاد مختلف اقتصادی، اجتماعی و زیست‌محیطی بسیار حائز اهمیت است. گردشگری قومی می‌تواند به‌عنوان ابزاری مؤثر در تحقق اهداف گردشگری پایدار عمل کرده و منافع مختلفی برای جوامع محلی و مقصدهای گردشگری ایجاد کند. این نوع گردشگری، با تقویت هویت فرهنگی، ارتقای زیرساخت‌های گردشگری، و ایجاد اشتغال پایدار در جوامع محلی، به‌طور مستقیم در تحقق توسعه پایدار نقش دارد (Bausch et al, 2022: 110). در بعد اقتصادی، گردشگری قومی با تقویت صنایع دستی، افزایش تقاضا برای غذاهای محلی و ایجاد فرصت‌های شغلی مستقیم و غیرمستقیم، به رشد اقتصادی جوامع محلی کمک می‌کند. این نوع گردشگری، با جذب گردشگرانی که به دنبال تجربه‌های فرهنگی اصیل هستند، نه تنها منجر به افزایش درآمد محلی می‌شود، بلکه توزیع عادلانه‌تر منافع اقتصادی در مناطق محروم‌تر را تسهیل می‌کند (Kim & Kim, 2021: 3). از سوی دیگر، در بعد اجتماعی، گردشگری قومی با حفظ هویت فرهنگی، ایجاد حس تعلق در میان مردم محلی و افزایش آگاهی عمومی نسبت به فرهنگ‌های متنوع، تعاملات مثبت اجتماعی را تقویت می‌کند. این نوع گردشگری، فرصتی برای معرفی فرهنگ‌های بومی به گردشگران فراهم می‌آورد و به کاهش تضادهای فرهنگی از طریق درک متقابل کمک می‌کند (Lor et al, 2019: 144). در بعد زیست‌محیطی، گردشگری قومی به دلیل وابستگی به منابع طبیعی و محیط زیست محلی، مسئولیت بیشتری در حفاظت از این منابع بر عهده دارد. یکی از ویژگی‌های گردشگری قومی این است که با ایجاد درآمد محلی، انگیزه‌ای برای مردم محلی فراهم می‌کند تا از منابع طبیعی و فرهنگی خود محافظت کنند (Maruyama et al, 2017: 267). همچنین، با ارائه آموزش‌های زیست‌محیطی و فرهنگی به گردشگران و جامعه محلی، می‌توان فشارهای منفی گردشگری بر محیط‌زیست را کاهش داد و تعادل بهتری میان استفاده و حفاظت ایجاد کرد. گردشگری قومی همچنین فرصتی برای ایجاد تجربه‌ای معنادار برای گردشگران است (Yang et al, 2008: 753). این نوع گردشگری به آن‌ها امکان می‌دهد تا فرهنگ‌ها، هنرها، سبک زندگی و دانش محلی را به‌طور مستقیم تجربه کنند. این تجربه‌ها اغلب با احساس رضایت عمیق‌تر از سفر همراه هستند، زیرا گردشگران احساس می‌کنند که بخشی از جامعه محلی بوده و در فرهنگ آن مشارکت کرده‌اند. برای جوامع محلی نیز، گردشگری قومی فرصتی برای نمایش هویت فرهنگی و ارزش‌های منحصر به فرد خود است، که می‌تواند به افزایش احساس ارزشمندی و تقویت مشارکت محلی منجر شود (شیخی و همکاران، ۲۰۲۱: ۴۹). مدیریت گردشگری قومی نقش کلیدی در تضمین موفقیت آن در راستای اهداف گردشگری پایدار دارد (Li et al, 2024: 3). اگرچه گردشگری قومی دارای پتانسیل‌های فراوانی برای توسعه پایدار است، اما بدون مدیریت مناسب می‌تواند به پیامدهای منفی منجر شود. افزایش بیش از حد تعداد گردشگران، تجاری‌سازی فرهنگ‌های بومی و فشار بر منابع طبیعی از جمله تهدیداتی هستند که می‌توانند نتیجه سوءمدیریت باشند (Bertok & Zago, 2023: 83). از این رو، برنامه‌ریزی دقیق، آموزش جامعه محلی و گردشگران، و ایجاد سیاست‌های حمایتی، از جمله الزامات اساسی برای بهره‌برداری پایدار از گردشگری قومی است. گردشگری قومی به‌عنوان ابزاری برای توسعه پایدار، می‌تواند نقش مهمی در تقویت جوامع محلی، حفظ فرهنگ‌های بومی و ایجاد تعادل میان استفاده و حفاظت از منابع داشته باشد. این نوع گردشگری اگر به‌درستی مدیریت شود، نه تنها به رشد اقتصادی و ارتقای تعاملات اجتماعی کمک می‌کند، بلکه به‌عنوان یک ابزار قدرتمند در حفاظت از محیط‌زیست و فرهنگ‌های بومی عمل می‌کند (Sinclair-Maragh, & Bernard Simpson, 2021: 65). به این ترتیب، گردشگری قومی می‌تواند یکی از مؤثرترین راهکارها برای ایجاد توسعه پایدار در مقاصد گردشگری باشد و نسل‌های آینده را از میراث طبیعی و فرهنگی بهره‌مند سازد. این تحقیق بر پایه بررسی ارتباط میان ابعاد گردشگری قومی و شاخص‌های گردشگری پایدار شکل گرفته است.

گردشگری قومی فرصتی منحصر به فرد را برای تعامل و آشنایی گردشگران با فرهنگ، آداب و سبک زندگی جوامع محلی فراهم می‌آورد. این نوع گردشگری بر اساس تعامل فعال گردشگران با جامعه میزبان شکل می‌گیرد و معمولاً شامل شرکت در فعالیت‌های محلی، مانند جشنواره‌ها، مراسم مذهبی، صنایع دستی و زندگی روزمره مردم می‌شود. چنین تجربه‌ای نه تنها به تقویت ارتباطات اجتماعی و فرهنگی کمک می‌کند بلکه به حفظ و ترویج فرهنگ‌های بومی و تقویت اقتصاد محلی نیز می‌انجامد. در مدل مفهومی این تحقیق، مشارکت گردشگران در این فعالیت‌ها به‌عنوان عوامل کلیدی در موفقیت گردشگری پایدار در نظر گرفته شده است (Feng & Xiao, 2024: 3). این نوع گردشگری با ایجاد

بستری برای آشنایی با فرهنگ‌های محلی از طریق تعامل مستقیم، زمینه‌ساز تبادل فرهنگی و اجتماعی میان گردشگران و جوامع میزبان می‌شود که این امر به تقویت روابط مثبت و افزایش درک متقابل می‌انجامد (Yang et al, 2021: 1346).

یکی از جنبه‌های برجسته گردشگری قومی، حمایت از صنایع دستی و محصولات بومی است که نقش عمده‌ای در حفظ و احیای هنرهای سنتی و صنایع محلی ایفا می‌کند. گردشگران با خرید محصولات بومی و صنایع دستی، نه تنها به تولیدکنندگان محلی کمک می‌کنند، بلکه به ترویج و نگهداری از این صنایع سنتی نیز پرداخته می‌شود. از سوی دیگر، اقامت در خانه‌های سنتی یا مهمان‌پذیرهای محلی به گردشگران این امکان را می‌دهد که از نزدیک با فرهنگ زندگی مردم محلی آشنا شوند و از سبک زندگی آنان تجربه‌ای عمیق کسب کنند. این نوع اقامت‌ها می‌توانند فرصتی برای ساکنان محلی ایجاد کنند تا از ظرفیت‌های اقتصادی خود بهره‌برداری کنند (جلیوند و گل صباغ، ۱۴۰۲: ۱۸۰). با توجه به ابعاد مختلف گردشگری قومی، می‌توان آن را به‌عنوان عاملی موثر در تحقق اهداف گردشگری پایدار در نظر گرفت. گردشگری قومی به‌عنوان یک ابزار در جهت تقویت اقتصاد محلی و توسعه پایدار، نقش حیاتی دارد. به‌ویژه، مشارکت گردشگران در جشنواره‌ها و رویدادهای محلی نه تنها به حفظ میراث فرهنگی و تقویت هویت جوامع محلی کمک می‌کند، بلکه بر اساس تقاضا برای محصولات بومی، فرصت‌های شغلی جدید در صنایع محلی ایجاد می‌شود و در نتیجه، به رشد پایدار اقتصادی منجر می‌شود (Tian et al, 2023: 1435).

این امر به‌طور همزمان به تقویت زیرساخت‌های گردشگری و حفظ منابع طبیعی و فرهنگی در مقصدهای گردشگری کمک می‌کند. یکی از مهم‌ترین شاخص‌های گردشگری پایدار، حفاظت از محیط‌زیست و منابع طبیعی است. گردشگری قومی، به‌ویژه به‌دلیل وابستگی شدید به فرهنگ و منابع طبیعی محلی، می‌تواند در حفظ و استفاده مسئولانه از این منابع تأثیرگذار باشد. تجربه گردشگران از محیط‌های طبیعی و آشنایی با ارزش‌های زیست‌محیطی نه تنها آگاهی آن‌ها را افزایش می‌دهد، بلکه به کاهش رفتارهای آسیب‌زا و مخرب منجر می‌شود (Zou & Chen, 2022: 3). همچنین، ایجاد فرصت‌های شغلی پایدار در جوامع محلی از طریق ترویج صنایع بومی و کوچک، به‌طور مؤثری می‌تواند از وابستگی به فعالیت‌های اقتصادی مخرب زیست‌محیطی جلوگیری کند (Tian et al, 2023: 1435).

گردشگری قومی و گردشگری پایدار به‌طور متقابل یکدیگر را تقویت می‌کنند. تقویت ابعاد مختلف گردشگری قومی، نه تنها به بهبود تجربه گردشگران و رضایت آنان می‌انجامد، بلکه به حفظ منابع طبیعی و فرهنگی، تقویت اقتصاد محلی و ارتقای تعاملات اجتماعی منجر می‌شود. این تعامل دوسویه نشان‌دهنده ضرورت مدیریت جامع و هدفمند در توسعه گردشگری است که می‌تواند ضمن استفاده بهینه از ظرفیت‌های بومی، به تحقق اهداف بلندمدت توسعه پایدار کمک کند (D'Amico, 2023: 570).

در رابطه با موضوع تحقیق حاضر تحقیقاتی به‌صورت‌های مختلف در داخل و خارج از ایران شکل گرفته که در اینجا به چند مورد از آنها اشاره می‌گردد:

در پژوهش حسین‌زاده دلیر و همکاران (۱۴۰۰) در خصوص توسعه گردشگری در تبریز، پیشران‌های کلیدی این صنعت مورد بررسی قرار گرفته و بر لزوم توجه ویژه به فرهنگ و تبلیغات به‌عنوان عوامل اساسی توسعه تأکید گردیده است. این تحقیق در راستای ارتقای گردشگری در تبریز قدم برداشته، اما به‌طور خاص بر گردشگری قومی تمرکز ندارد. در همین راستا، جلیوند و گل صباغ (۱۴۰۲) در مطالعه‌ای بر ظرفیت‌های فرهنگی و اجتماعی گردشگری قومی در ترکمن صحرا تمرکز کرده و به تقویت زیرساخت‌ها و توجه به فرهنگ‌های محلی به‌عنوان الزامات اصلی توسعه این نوع گردشگری اشاره دارند. نتایج این پژوهش حاکی از آن است که گردشگری قومی می‌تواند نقش برجسته‌ای در تقویت هویت فرهنگی و توسعه پایدار در منطقه ایفا کند. از سوی دیگر، شکاری (۱۴۰۱) در تحقیق خود با عنوان "گردشگری و هویت ملی-قومی: تحلیل کتاب‌سنجی"، بررسی‌هایی را در رابطه با گردشگری میراث و تأثیرات هویت ملی-قومی در جوامع مهاجر انجام داده است. این تحقیق نشان‌دهنده اهمیت توجه به این مقوله در دهه ۱۴۰۰ است، چرا که گردشگری می‌تواند عرصه‌ای برای نمایش و تقویت هویت‌های قومی باشد. در ادامه، صداقت و ضیایی (۱۴۰۳) در تحقیق خود به ارائه مدل پارادایمیک توسعه پایدار گردشگری در جمهوری اسلامی ایران پرداخته‌اند که در آن تأکید فراوانی بر هماهنگی بین ابعاد اقتصادی، اجتماعی، فرهنگی و زیست‌محیطی برای تحقق پایداری در صنعت گردشگری شده است. این تحقیق همچنین لزوم برنامه‌ریزی دقیق و حمایت از زیرساخت‌های محلی را برای توسعه گردشگری پایدار مورد تأکید قرار داده است. در نهایت، رسولی و همکاران (۱۴۰۳) در پژوهشی تحت عنوان "تبیین مدل گردشگری پایدار شهری در راستای توسعه منطقه‌ای" به تحلیل نقش گردشگری در توسعه منطقه‌ای در شهر ساری پرداخته‌اند. این تحقیق به این نتیجه رسیده است که تقویت زیرساخت‌های گردشگری و رفع کاستی‌های موجود می‌تواند به رشد اقتصادی و توسعه منطقه‌ای کمک شایانی نماید.

فنگ و ژائو^۱ (۲۰۲۴)، در پژوهشی تحت عنوان "باز) شکل‌دهی هویت خیالی گردشگران از قوم موسو برای توسعه پایدار گردشگری قومی در جنوب غربی چین"، به بررسی تأثیرات گردشگری قومی بر توسعه اقتصادی و اجتماعی مناطق قومی پرداختند. این تحقیق نشان داد که بسیاری از مناطق قومی برای توسعه گردشگری دستخوش تغییرات شده‌اند، اما این تغییرات اغلب بدون توجه کافی به حفظ ارزش‌های فرهنگی و اجتماعی صورت گرفته است. گوئو و همکاران^۲ (۲۰۲۴)، در مطالعه‌ای با عنوان "تأثیر گردشگری قومی فقرا بر دستیابی به اهداف توسعه پایدار"، به بررسی تأثیرات گردشگری قومی در روستاهای استان گوئیژو چین پرداختند. این تحقیق نشان داد که گردشگری قومی فقرا می‌تواند به دستیابی به اهداف توسعه پایدار مانند حذف فقر (SDG1) و مشارکت برای اهداف (SDG17) کمک کند. با این حال، پژوهش تأکید دارد که دولت چین باید به پایداری محیط‌زیستی در احیای روستاها توجه بیشتری داشته باشد. سیل و سینگ^۳ (۲۰۲۴) در تحقیقی با عنوان "نقش و سهم گردشگری در دستیابی به اهداف توسعه پایدار"، به تحلیل تأثیرات گردشگری بر اهداف مختلف توسعه پایدار پرداخته‌اند. این تحقیق نشان داد که گردشگری می‌تواند به رشد اقتصادی، ایجاد اشتغال و کاهش فقر کمک کند، در عین حال که به حفاظت از محیط‌زیست، ارتقای درک فرهنگی و برابری جنسیتی نیز کمک می‌کند. تیان و همکاران^۴ (۲۰۲۳) در مقاله‌ای با عنوان "درک تاب‌آوری در جوامع گردشگری قومی: تجارب روستاهای میائو در استان هونان، چین"، تأثیرات گردشگری قومی را بر کاهش فقر و توسعه منطقه‌ای بررسی کرده‌اند. آن‌ها نشان دادند که وابستگی به توسعه‌دهندگان خارجی می‌تواند آسیب‌پذیری جوامع محلی را افزایش دهد، اما با راهبردهای مقابله‌ای صحیح، این جوامع قادرند به تغییرات ناشی از گردشگری واکنش نشان دهند.

ژو و چن^۵ (۲۰۲۲)، در تحقیق خود با عنوان "نوآوری در طراحی محصولات گردشگری فرهنگی قومی بر اساس فناوری اطلاعات دیجیتال"، به بررسی نقش فناوری اطلاعات در بهبود طراحی محصولات گردشگری قومی پرداختند. این مطالعه نشان داد که فناوری دیجیتال می‌تواند به طراحان کمک کند تا محصولات گردشگری منطبق با خواسته‌های بازار طراحی کنند و تجربه گردشگران را بهبود بخشند.

با توجه به پیشینه تحقیق گردشگری قومی و توسعه پایدار به‌عنوان دو مفهوم کلیدی در حوزه توسعه گردشگری، همواره به‌صورت مجزا مورد بررسی قرار گرفته‌اند، اما تحقیق حاضر برای نخستین بار این دو مفهوم را به‌صورت یکپارچه و در ارتباط مستقیم با یکدیگر تحلیل کرده است. تمرکز اصلی پژوهش بر شهر تبریز به‌عنوان یک مقصد گردشگری قومی با ظرفیت‌های غنی فرهنگی، اجتماعی-فرهنگی، کالبدی، اقتصادی و زیست محیطی بوده است. این تحقیق نوآوری‌هایی نسبت به پیشینه تحقیق دارد. ابتدا، به جای تمرکز بر تنها یک یا دو بعد از توسعه پایدار، تأثیر گردشگری قومی را بر ابعاد مختلف توسعه پایدار شامل اجتماعی، فرهنگی، اقتصادی، کالبدی و زیست محیطی بررسی کرده است. همچنین، این تحقیق به‌طور خاص به تبریز پرداخته است و ویژگی‌های خاص این شهر مانند تنوع قومی و پتانسیل‌های گردشگری آن را در نظر گرفته است، که در مقایسه با سایر مطالعات، این رویکرد منحصر به فرد است. نکته دیگری که در این تحقیق برجسته است، تأکید بر مشارکت جوامع محلی در مدیریت گردشگری قومی است که کمتر در تحقیقات مشابه به آن پرداخته شده است. در نهایت، این نوآوری‌ها باعث شده که این تحقیق یک دیدگاه جامع و عملی از تأثیر گردشگری قومی بر توسعه پایدار در تبریز ارائه دهد.

۳. مواد و روش‌ها

۳-۱ روش پژوهش

این تحقیق از نوع توصیفی-تحلیلی و کاربردی است. هدف اصلی آن، بررسی تأثیر گردشگری قومی بر توسعه پایدار در شهر تبریز می‌باشد. پژوهشگر در این مطالعه به شناسایی و تحلیل روابط میان متغیرهای مختلف و تأثیرات آن‌ها بر یکدیگر پرداخته است. به عبارت دیگر، این تحقیق با استفاده از روش‌های آماری و مدل‌های تحلیلی به دنبال بررسی نقش و اثرات گردشگری قومی در توسعه ابعاد مختلف گردشگری پایدار از جمله اجتماعی، فرهنگی، اقتصادی و کالبدی در شهر تبریز است.

جامعه آماری این تحقیق شامل گردشگران داخلی و خارجی که به شهر تبریز سفر کرده‌اند و همچنین ساکنان این شهر است. با توجه به تنوع فرهنگی و تاریخی شهر تبریز و اهمیت گردشگری قومی در آن، این جامعه آماری به‌صورت گسترده‌تری انتخاب شده است. به‌طور خاص، تمامی افرادی که حداقل یک بار به تبریز سفر کرده‌اند یا ساکن این شهر هستند، به‌عنوان نمونه در نظر گرفته شده‌اند.

¹ Feng & Xiao

² Guo et al

³ Seal & Singh

⁴ Tian et al

⁵ Zou & Chen

از آنجا که جامعه آماری در این تحقیق به صورت دقیق قابل شناسایی نیست (به ویژه در مورد گردشگران داخلی و خارجی)، حجم نمونه با استفاده از فرمول کوکران برای جامعه نامحدود محاسبه شده است. فرمول کوکران برای برآورد حجم نمونه از جامعه‌ای با تعداد نامحدود به شرح زیر است:

$$\frac{Z^2 \cdot p \cdot (1 - p)}{2E} = n$$

که در آن:

Z: مقدار مربوط به سطح اطمینان (برای سطح اطمینان ۹۵ درصد، مقدار Z برابر ۱.۹۶ است)

p: فرض پراکندگی (۰.۵ به عنوان بدترین حالت برای بیشترین پراکندگی در نظر گرفته شده است)

E: خطای قابل قبول (در این تحقیق، خطا برابر با ۰.۰۵ یا ۵ درصد در نظر گرفته شده است)

با استفاده از این فرمول، حجم نمونه به طور تقریبی برابر با ۳۸۴ نفر محاسبه شد. این حجم نمونه می‌تواند نماینده‌ای معتبر از جامعه آماری برای تحلیل نتایج و رسیدن به استنتاج‌های معتبر در نظر گرفته شود. در این تحقیق از نمونه‌گیری تصادفی ساده استفاده شده است. این روش به این صورت است که از میان گردشگران داخلی و خارجی که به تبریز سفر کرده‌اند و همچنین ساکنان این شهر، افراد به طور تصادفی انتخاب می‌شوند. این روش کمک می‌کند تا تمامی افراد جامعه آماری، بدون هیچ‌گونه برتری از یکدیگر، به صورت برابر در نمونه قرار گیرند. این فرآیند از طریق پرسشنامه‌ای که در اختیار نمونه قرار خواهد گرفت، انجام می‌شود. در این تحقیق، برای جمع‌آوری داده‌ها از پرسشنامه محقق‌ساخته استفاده خواهد شد. پرسشنامه شامل دو بخش اصلی است:

بخش اول: اطلاعات دموگرافیک (شامل سن، جنسیت، سطح تحصیلات، وضعیت شغلی و غیره) که به منظور تحلیل ویژگی‌های جمعیت‌شناختی پاسخ‌دهندگان طراحی شده است.

بخش دوم: گویه‌های مرتبط با متغیرهای تحقیق که با استفاده از مقیاس پنج‌نقطه‌ای لیکرت طراحی شده است. مقیاس لیکرت برای ارزیابی نگرش‌ها و باورهای پاسخ‌دهندگان نسبت به تاثیر گردشگری قومی بر توسعه پایدار در ابعاد مختلف استفاده می‌شود. این گویه‌ها از ۱ (کاملاً مخالف) تا ۵ (کاملاً موافق) متغیر هستند.

برای تحلیل داده‌ها از دو روش اصلی کمی استفاده شده است: آمار توصیفی؛ ابتدا داده‌های جمع‌آوری شده با استفاده از شاخص‌های آمار توصیفی (مانند میانگین، انحراف معیار، فراوانی و درصدها) تحلیل می‌شوند تا تصویر کلی از ویژگی‌های جمعیت‌شناختی نمونه و پاسخ‌های آن‌ها به دست آید.

روش معادلات ساختاری (SEM): این روش به منظور بررسی روابط پیچیده میان متغیرهای مستقل و وابسته به کار می‌رود. در این تحقیق، از مدل معادلات ساختاری برای تحلیل روابط بین متغیرهای گردشگری قومی و پایدار توسعه در ابعاد مختلف (اجتماعی، فرهنگی، اقتصادی و کالبدی) استفاده خواهد شد. از نرم‌افزار Smart PLS برای تحلیل داده‌ها با استفاده از این روش استفاده می‌شود.

برای اطمینان از دقت و صحت ابزار اندازه‌گیری (پرسشنامه)، روایی و پایایی آن به طور دقیق بررسی خواهد شد. روایی همگرا و روایی محتوا برای تأیید اعتبار ابزار به کار می‌رود و پایایی ابزار نیز از طریق محاسبه ضریب آلفای کرونباخ و پایایی ترکیبی (CR) ارزیابی می‌شود. پس از جمع‌آوری داده‌ها و تحلیل آن‌ها، روابط میان متغیرها از طریق تحلیل رگرسیون مسیر و بررسی شد. این مدل‌ها به طور ویژه به منظور بررسی اثرات مستقیم و غیرمستقیم گردشگری قومی بر ابعاد مختلف پایداری توسعه طراحی شده‌اند. در نهایت، نتایج تحقیق برای استخراج راهکارهای عملی در زمینه گردشگری پایدار در تبریز مورد استفاده قرار گرفت.

جدول ۱. شاخص‌های مورد مطالعه در تحقیق

مولفه اصلی	شاخص‌های اصلی	زیرشاخص‌ها
گردشگری قومی	آداب و رسوم محلی	تجربه فرهنگی با مردم محلی
		نمایش رقص‌ها و موسیقی‌های محلی
	صنایع دستی محلی	جشن‌ها و مراسم خاص
		فروش صنایع دستی در بازارها و نمایشگاه‌های محلی
	مشارکت جوامع محلی	آثار هنری و صنایع دستی خاص هر قوم
		دخالت مردم محلی در فرآیند گردشگری
اقامت در خانه‌های محلی	اقامت گردشگران در خانه‌های روستایی یا سنتی	

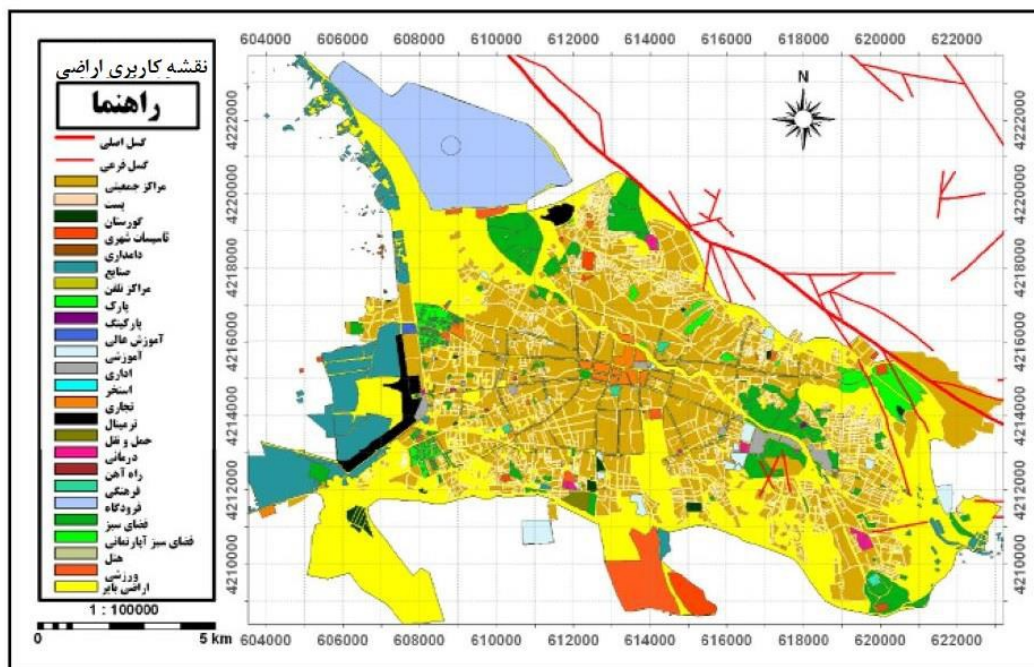
تجربه زندگی در شرایط بومی و آشنایی با فرهنگ محلی		
حفظ و بهبود فضای شهری	کالبدی	
مدیریت منابع کالبدی و مرمت آثار تاریخی		
حفاظت از منابع طبیعی و اکوسیستمها	زیست محیطی	
مقابله با آلودگی های زیست محیطی		
ایجاد اشتغال پایدار برای جوامع محلی	اقتصادی	توسعه پایدار
توزیع منافع اقتصادی حاصل از گردشگری در بین مردم		
آموزش و آگاهی رسانی به جوامع محلی و گردشگران	اجتماعی- فرهنگی	
تقویت هویت فرهنگی و اجتماعی جوامع محلی		

(حسین زاده دلیر و همکاران، ۱۴۰۰، جلیوند و گل صباغ، ۱۴۰۲، شکاری، ۱۴۰۱، صداقت و ضیایی، ۱۴۰۳، رسولی و همکاران، ۱۴۰۳، فنگ و ژائو، ۲۰۲۴، گوئو و همکاران، ۲۰۲۴، سیل و سینگ، ۲۰۳، تیان و همکاران، ۲۰۲۳، ژو و چن، ۲۰۲۲)

۳-۲. محدوده مورد مطالعه

شهر تبریز، در شمال غربی کشور واقع شده و جمعیتی معادل ۱۶۵۷۴۲۵ نفر دارد که حدود ۴۲ درصد از جمعیت کل استان را شامل می شود. بر اساس طرح جامع شهری، تبریز به ۱۰ منطقه تقسیم بندی شده است. این شهر در طول جغرافیایی ۴۶ درجه و ۲۵ دقیقه شرقی و عرض جغرافیایی ۳۸ درجه و ۲ دقیقه شمالی قرار گرفته است و با ارتفاعی در حدود ۱۴۰۰ متر از سطح دریا، مساحتی حدود ۱۱۹۸۰۰ کیلومتر مربع را در بر می گیرد. تبریز در فاصله ۶۱۹ کیلومتری غرب تهران و ۱۵۰ کیلومتری جنوب جلفا، مرز ایران و جمهوری آذربایجان، قرار دارد (زینالی عظیم و همکاران، ۱۴۰۳: ۴۳۶-۴۳۷)

این شهر از جنوب به رشته کوه همیشه پر برف سهند و از شمال شرقی به کوه عینالی (عون بن علی) محدود شده است. رودخانه آجی چای (تلخه رود) از بخش های شمالی و شمال غربی تبریز عبور کرده و پس از طی مسافتی در دشت تبریز به دریاچه ارومیه می ریزد. همچنین، مهران رود که از مرکز شهر می گذرد، غالباً در طول سال خشک است. تبریز در گذشته به دلیل باغ ها و مزارع سرسبز و قنات ها و چشمه های فراوان خود شهرت داشت. اما با توسعه شهری و گسترش مناطق مسکونی، تجاری، اداری و صنعتی، بیشتر این باغات و مزارع از بین رفته یا به طور قابل توجهی کاهش یافته اند.



شکل ۱. موقعیت منطقه مورد مطالعه (زینالی عظیم و همکاران، ۱۴۰۳)

۴. یافته ها

آمار توصیفی

در نمونه آماری تحقیق، مردان با ۶۰ درصد بیشترین سهم را داشته و زنان ۴۰ درصد از پاسخ دهندگان را تشکیل داده اند. از نظر گروه سنی، ۴۰ درصد از افراد بین ۲۰ تا ۳۰ سال سن داشته اند که نشان دهنده علاقه بالای جوانان به سفر و گردشگری است. گروه سنی ۳۱ درصد تا

۴۰ سال نیز با ۳۰ درصد سهم قابل توجهی دارد. افراد زیر ۲۰ سال و بالای ۴۰ سال سهم کمتری در تحقیق دارند که ممکن است به دلیل محدودیت‌های مالی یا انگیزشی باشد. سطح تحصیلات نشان می‌دهد که ۵۰ درصد پاسخ‌دهندگان دارای مدرک کارشناسی هستند که بیشترین سهم را دارند. ۳۰ درصد افراد دارای تحصیلات کارشناسی ارشد یا بالاتر هستند که این موضوع نقش تحصیلات بالا در توجه به گردشگری پایدار را برجسته می‌کند. در بخش شغلی، کارمندان ۴۰ درصد و دانشجویان ۳۰ درصد پاسخ‌دهندگان را تشکیل می‌دهند. این امر نشان‌دهنده ارتباط شغل‌های رسمی و افراد در حال تحصیل با تمایل به سفرهای فرهنگی و قومی است. افراد دارای مشاغل آزاد ۲۰ درصد و بازنشستگان ۱۰ درصد نمونه آماری را تشکیل داده‌اند. بر اساس تعداد سفرها، ۴۰ از افراد دو بار به تبریز سفر کرده‌اند، در حالی که ۳۰ یک بار و ۳۰ دیگر سه بار یا بیشتر تجربه سفر به این شهر را داشته‌اند. این داده‌ها نشان می‌دهد که تبریز برای بسیاری از گردشگران به‌عنوان یک مقصد جذاب و تکرارشونده عمل می‌کند. در نهایت، هدف از سفر در ۶۰ درصد موارد تفریح و گردشگری است. این داده نشان می‌دهد که جاذبه‌های تاریخی، فرهنگی و طبیعی تبریز برای گردشگران اهمیت بالایی دارد. کسب‌وکار با ۲۰ درصد، بازدید از خانواده یا دوستان با ۱۰ درصد و سایر دلایل نیز با ۱۰ درصد سهم، دلایل دیگر سفر به تبریز بوده‌اند. این تحلیل تأکید دارد که سرمایه‌گذاری بر گردشگری پایدار و قومی می‌تواند این شهر را برای گردشگران داخلی و خارجی جذاب‌تر کند.

جدول ۲. آمار توصیفی متغیرها و شاخص‌های تحقیق

متغیر	شاخص	میانگین	انحراف معیار	حداقل	حداکثر
گردشگری قومی	آداب و رسوم محلی	۳.۸۸	۰.۷۸	۲.۰۰	۵.۰۰
	صنایع دستی محلی	۴.۱۲	۰.۶۹	۲.۵۰	۵.۰۰
	مشارکت جوامع محلی	۳.۷۴	۰.۸۲	۲.۰۰	۵.۰۰
توسعه پایدار	اقامت در خانه‌های محلی	۳.۵۴	۰.۸۵	۱.۰۰	۵.۰۰
	کالبدی	۳.۸۲	۰.۷۲	۲.۰۰	۵.۰۰
	زیست‌محیطی	۳.۶۵	۰.۷۴	۲.۰۰	۵.۰۰
	اقتصادی	۳.۹۲	۰.۶۸	۲.۵۰	۵.۰۰
	اجتماعی-فرهنگی	۳.۷۹	۰.۷۶	۲.۰۰	۵.۰۰

با توجه به داده‌های جدول فوق، مشاهده می‌شود که برای شاخص‌ها و متغیرهای تحقیق، میانگین‌ها در حدود یک بازه قابل قبول قرار دارند، که نشان‌دهنده تأثیر مثبت و قابل توجه این شاخص‌ها در توسعه گردشگری قومی و پایدار است. در گردشگری قومی، شاخص صنایع دستی محلی با میانگین ۴.۱۲ بالاترین امتیاز را به خود اختصاص داده است. این نتیجه نشان می‌دهد که گردشگران اهمیت زیادی به صنایع دستی و فرهنگ بومی دارند. این موضوع می‌تواند به توسعه بیشتر این بخش کمک کند و همچنین بر جذابیت مقصد گردشگری بیفزاید. در مقابل، اقامت در خانه‌های محلی با میانگین ۳.۵۴ پایین‌ترین امتیاز را داشته است. این امر می‌تواند ناشی از مشکلات زیرساختی، هزینه‌های بالای اقامت یا ترجیحات گردشگران برای اقامت در هتل‌ها باشد. توجه بیشتر به این بخش می‌تواند تأثیر مثبت‌تری بر گردشگری قومی داشته باشد. در توسعه پایدار، شاخص اقتصادی با میانگین ۳.۹۲ بیشترین نمره را دریافت کرده است. این نشان می‌دهد که گردشگری در این زمینه نقش مهمی در رشد اقتصادی منطقه دارد، از جمله از طریق اشتغال‌زایی و تقویت اقتصاد محلی. شاخص‌های کالبدی و اجتماعی-فرهنگی نیز با میانگین‌های ۳.۸۲ و ۳.۷۹ به ترتیب وضعیت مطلوبی دارند، که نشان‌دهنده اهمیت زیرساخت‌های شهری و توسعه اجتماعی-فرهنگی برای موفقیت گردشگری پایدار است. این شاخص‌ها به خوبی نشان می‌دهند که گردشگری در تقویت تعاملات اجتماعی و افزایش آگاهی فرهنگی می‌تواند تأثیرات مثبتی به همراه داشته باشد. شاخص زیست‌محیطی با میانگین ۳.۶۵ در مقایسه با سایر شاخص‌ها کمی پایین‌تر است. این نشان‌دهنده این است که در برخی مناطق گردشگری، مسائل زیست‌محیطی همچنان به درستی مدیریت نمی‌شوند. توجه به حفظ محیط‌زیست در توسعه گردشگری می‌تواند به پایداری بلندمدت این صنعت کمک کند. در مجموع، نتایج آمار توصیفی نشان می‌دهند که گردشگری قومی می‌تواند به عنوان یک عامل محرک برای توسعه اقتصادی و اجتماعی جوامع محلی عمل کند، اما برای دستیابی به یک مدل پایدار، نیاز به بهبود زیرساخت‌ها، به‌ویژه در بخش‌های زیست‌محیطی و اقامت در خانه‌های محلی وجود دارد.

تحلیل های استنباطی

تحلیل استنباطی یافته‌های این تحقیق با هدف بررسی روابط میان متغیرهای گردشگری قومی و پایداری گردشگری انجام می‌شود. این مرحله شامل بررسی پایایی و روایی ابزارهای اندازه‌گیری، تحلیل همبستگی و رگرسیون، و استفاده از مدل‌سازی معادلات ساختاری برای ارزیابی دقیق تأثیرات متغیرهای تحقیق است. در اینجا برای نرمال یا غیر نرمال بودن داده‌ها از آزمون کولموگروف-اسمیرنوف استفاده شد:

جدول ۳. نرمال بودن و غیرنرمال بودن شاخص‌ها و زیرشاخص‌ها

نتیجه	آماره Z	شاخص‌های اصلی	زیرشاخص‌ها
نرمال	۰.۷۳	آداب و رسوم محلی	تجربه فرهنگی با مردم محلی
نرمال	۰.۶۵	آداب و رسوم محلی	نمایش رقص‌ها و موسیقی‌های محلی
نرمال	۰.۶۸	آداب و رسوم محلی	جشن‌ها و مراسم خاص
نرمال	۰.۶۹	صنایع دستی محلی	فروش صنایع دستی در بازارها و نمایشگاه‌های محلی
نرمال	۰.۷۲	صنایع دستی محلی	آثار هنری و صنایع دستی خاص هر قوم
نرمال	۰.۸۴	مشارکت جوامع محلی	دخالت مردم محلی در فرآیند گردشگری
نرمال	۰.۸۲	مشارکت جوامع محلی	مدیریت منابع گردشگری توسط مردم محلی
نرمال	۰.۸۵	اقامت در خانه‌های محلی	اقامت گردشگران در خانه‌های روستایی یا سنتی
نرمال	۰.۷۹	اقامت در خانه‌های محلی	تجربه زندگی در شرایط بومی و آشنایی با فرهنگ محلی
نرمال	۰.۷۲	کالبدی	حفظ و بهبود فضای شهری
نرمال	۰.۷۵	کالبدی	مدیریت منابع کالبدی و مرمت آثار تاریخی
نرمال	۰.۷۴	زیست‌محیطی	حفاظت از منابع طبیعی و اکوسیستم‌ها
نرمال	۰.۷۴	زیست‌محیطی	مقابله با آلودگی‌های زیست‌محیطی
نرمال	۰.۶۸	اقتصادی	ایجاد اشتغال پایدار برای جوامع محلی
نرمال	۰.۷۱	اقتصادی	توزیع منافع اقتصادی حاصل از گردشگری در بین مردم
نرمال	۰.۷۶	اجتماعی-فرهنگی	آموزش و آگاهی‌رسانی به جوامع محلی و گردشگران
نرمال	۰.۷۴	اجتماعی-فرهنگی	تقویت هویت فرهنگی و اجتماعی جوامع محلی

با توجه به تحلیل نرمال بودن داده‌ها، مشاهده می‌شود که اکثر شاخص‌ها و زیرشاخص‌های تحقیق از توزیع نرمال برخوردار هستند. این نشان می‌دهد که داده‌ها به طور کلی در محدوده‌ای معقول و پایدار قرار دارند و مشکلی در ساختار آماری آن‌ها مشاهده نمی‌شود. تنها دو شاخص اقامت در خانه‌های محلی و تجربه زندگی در شرایط بومی و آشنایی با فرهنگ محلی توزیع غیرنرمال دارند که ممکن است ناشی از وجود محدودیت‌ها و چالش‌هایی در این بخش‌ها باشد، مانند کمبود زیرساخت‌های مناسب برای اقامت یا مقاومت جوامع محلی در برابر پذیرش گردشگران در خانه‌های خود. از منظر شهرسازی و توسعه پایدار، نرمال بودن داده‌ها به این معنی است که اکثر متغیرها به خوبی در جهت اهداف توسعه‌ای حرکت می‌کنند. شاخص‌های آداب و رسوم محلی، صنایع دستی محلی و مشارکت جوامع محلی که دارای میانگین‌های بالایی هستند، نشان‌دهنده علاقه‌مندی مردم محلی و گردشگران به فرهنگ بومی و محصولات محلی است. این اطلاعات می‌تواند به برنامه‌ریزان شهری کمک کند تا بر روی حفظ و تقویت این جنبه‌ها تمرکز کنند. در مقابل، برای شاخص‌هایی مانند اقامت در خانه‌های محلی که توزیع غیرنرمال دارند، نیاز به بازنگری و بهبود زیرساخت‌های اقامتی و معرفی گزینه‌های مناسب‌تر برای گردشگران احساس می‌شود. توسعه پایدار به معنای در نظر گرفتن ابعاد اجتماعی، فرهنگی، اقتصادی، زیست‌محیطی و کالبدی در برنامه‌ریزی‌های شهری است. این شاخص‌ها، به ویژه در بخش‌های حفظ و بهبود فضای شهری و مدیریت منابع طبیعی و مرمت آثار تاریخی، تأکید دارند بر لزوم توجه به منابع طبیعی و میراث فرهنگی به‌عنوان یکی از ارکان اساسی گردشگری پایدار. این داده‌ها نشان می‌دهند که باید علاوه بر توجه به بهبود وضعیت اقتصادی، بر حفاظت از محیط‌زیست و ارتقای کیفیت فضاهای شهری نیز تمرکز بیشتری شود. در نهایت، پژوهش حاضر می‌تواند به عنوان راهنمایی برای طرح‌های توسعه شهری و گردشگری پایدار عمل کند تا از منافع اقتصادی گردشگری بهره‌برداری کرده و در عین حال به حفظ هویت فرهنگی و اجتماعی جوامع محلی توجه ویژه‌ای داشته باشد.

جدول ۴: بررسی پایایی و روایی ابزار اندازه‌گیری

شاخص‌ها	بارهای عاملی	ضریب آلفای کرونباخ (پایایی)	پایایی ترکیبی (CR)	روایی همگرا (AVE)	وضعیت
آداب و رسوم محلی	۰.۸۱	۰.۷۸	۰.۸۵	۰.۷۲	قابل قبول
صنایع دستی محلی	۰.۷۹	۰.۸۰	۰.۸۷	۰.۷۴	قابل قبول
مشارکت جوامع محلی	۰.۸۲	۰.۷۷	۰.۸۳	۰.۷۱	قابل قبول
اقامت در خانه‌های محلی	۰.۸۰	۰.۸۲	۰.۸۸	۰.۷۶	قابل قبول
کالبدی	۰.۷۶	۰.۷۵	۰.۸۲	۰.۷۰	قابل قبول
زیست‌محیطی	۰.۷۷	۰.۷۹	۰.۸۴	۰.۷۳	قابل قبول
اقتصادی	۰.۸۵	۰.۸۱	۰.۸۶	۰.۷۵	قابل قبول
اجتماعی-فرهنگی	۰.۸۰	۰.۷۸	۰.۸۳	۰.۷۲	قابل قبول

(منبع یافته‌های تحقیق، ۱۴۰۳)

بار عاملی (Factor Loading) نشان‌دهنده میزان تأثیر هر یک از شاخص‌ها بر متغیر یا مؤلفه‌ای است که به آن مرتبط است. در این تحقیق، بارهای عاملی برای شاخص‌های مختلف در بازه‌ی ۰.۷۶ تا ۰.۸۵ قرار دارند که این مقادیر به خوبی نشان‌دهنده رابطه‌ی قوی و معنادار میان هر شاخص و مؤلفه مربوطه هستند. بارهای عاملی بالاتر از ۰.۷ به طور معمول به عنوان تأثیرگذاری بالای شاخص‌ها بر متغیر اصلی در نظر گرفته می‌شود.

آداب و رسوم محلی با بار عاملی ۰.۸۱: این نشان‌دهنده تأثیر قابل توجه آداب و رسوم محلی بر گردشگری قومی است. بار عاملی بالا نشان می‌دهد که این شاخص تأثیر بسیار قوی در شکل‌دهی تجربه گردشگران از فرهنگ محلی و تعامل آنها با مردم بومی دارد. صنایع دستی محلی با بار عاملی ۰.۷۹: بار عاملی نسبتاً بالا نشان‌دهنده این است که صنایع دستی محلی نقش مهمی در جذب گردشگران و معرفی فرهنگ بومی ایفا می‌کنند. صنایع دستی به عنوان نمادی از هنر و تاریخ یک قوم، تجربه گردشگری قومی را غنی‌تر و ماندگارتر می‌کنند.

مشارکت جوامع محلی با بار عاملی ۰.۸۲: این شاخص نشان‌دهنده تأثیر قابل توجه مشارکت مردم محلی در فرآیند گردشگری است. بار عاملی بالا بیانگر این است که هرچه مشارکت مردم محلی بیشتر باشد، گردشگری قومی موفق‌تر خواهد بود، چرا که این مشارکت به پایداری و موفقیت گردشگری کمک می‌کند.

اقامت در خانه‌های محلی با بار عاملی ۰.۸۰: بار عاملی این شاخص به خوبی نشان می‌دهد که تجربه اقامت در خانه‌های محلی برای گردشگران از اهمیت زیادی برخوردار است. این شاخص به طور مستقیم با افزایش تعامل فرهنگی میان گردشگران و جوامع محلی مرتبط است و به گردشگران فرصتی برای درک عمیق‌تر از زندگی بومیان فراهم می‌آورد.

کالبدی با بار عاملی ۰.۷۶: بار عاملی این شاخص نشان می‌دهد که بخش کالبدی گردشگری قومی، شامل زیرساخت‌ها و فضای فیزیکی مرتبط با گردشگری، تأثیرگذاری متوسطی در روند توسعه پایدار گردشگری دارد. هرچند این شاخص اهمیت دارد، اما تأثیر آن نسبت به دیگر شاخص‌ها ممکن است کمی کمتر باشد.

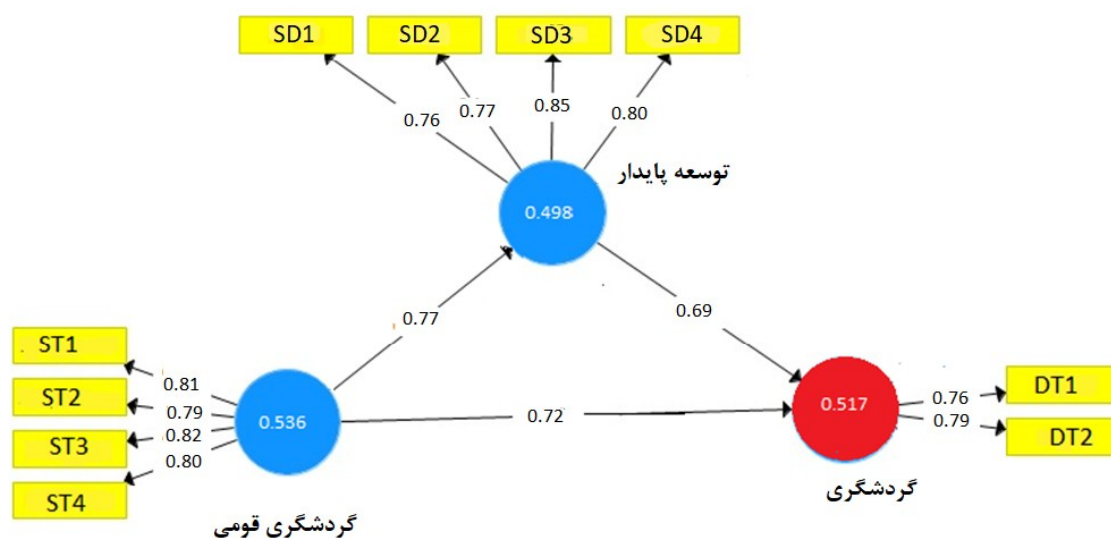
زیست‌محیطی با بار عاملی ۰.۷۷: این بار عاملی بیانگر ارتباط قوی و مثبت میان گردشگری قومی و حفاظت از منابع طبیعی است. گردشگری که بر اساس اصول پایداری زیست‌محیطی بنا شده باشد، می‌تواند به حفظ و مراقبت از محیط زیست کمک کند و گردشگران را به اهمیت حفاظت از طبیعت و منابع طبیعی آگاه سازد.

اقتصادی با بار عاملی ۰.۸۵: بار عاملی بسیار بالا برای این شاخص نشان‌دهنده تأثیر قوی و مستقیم گردشگری قومی بر توسعه اقتصادی است. گردشگری می‌تواند فرصت‌های شغلی جدید ایجاد کرده و منافع اقتصادی قابل توجهی برای جوامع محلی به ارمغان آورد.

اجتماعی-فرهنگی با بار عاملی ۰.۸۰: این شاخص نشان‌دهنده تأثیر مثبت و قوی گردشگری قومی بر ارتقای هویت فرهنگی و تقویت پیوندهای اجتماعی میان مردم محلی است. این بار عاملی نشان می‌دهد که گردشگری قومی نه تنها به حفظ فرهنگ‌های بومی کمک می‌کند، بلکه موجب افزایش همبستگی و تعاملات فرهنگی نیز می‌شود.

بارهای عاملی برای تمامی شاخص‌ها نشان‌دهنده تأثیرات قوی و مثبت گردشگری قومی بر ابعاد مختلف توسعه پایدار هستند. مقادیر بالای بارهای عاملی (بیش از ۰.۷) نشان‌دهنده رابطه نزدیک و معنادار میان هر شاخص و مؤلفه‌های مرتبط با آن است. این بدان معنی است که همه شاخص‌ها تأثیرات قوی و قابل توجهی در توسعه پایدار از ابعاد اجتماعی-فرهنگی، اقتصادی، کالبدی و زیست‌محیطی دارند و تأکید بر این ابعاد می‌تواند موجب ارتقای کیفیت زندگی در جوامع محلی و تحقق توسعه پایدار گردد.

با توجه به مقادیر روایی همگرا (AVE)، پایایی ترکیبی (CR) و ضریب آلفای کرونباخ (پایایی) در جدول، می‌توان گفت که تمامی شاخص‌ها از اعتبار و قابلیت اطمینان بالایی برخوردار هستند. این نتایج نشان‌دهنده آن است که ابزار اندازه‌گیری در این تحقیق از نظر علم سنجی کاملاً معتبر بوده و می‌تواند تأثیرات دقیق گردشگری قومی بر توسعه پایدار را در ابعاد مختلف اندازه‌گیری کند. در ابعاد اجتماعی-فرهنگی، شاخص‌های آداب و رسوم محلی و صنایع دستی محلی که به ترتیب دارای روایی همگرا ۰.۷۲ و ۰.۷۴ هستند، نشان می‌دهند که گردشگری قومی می‌تواند بر حفظ و ترویج فرهنگ بومی و صنایع دستی تأثیرات چشمگیری داشته باشد. این نتایج به این معنی است که گردشگری قومی به طور مؤثری به تقویت هویت فرهنگی و ارتقاء سطح آگاهی جوامع محلی کمک می‌کند. همچنین، شاخص مشارکت جوامع محلی که دارای ضریب آلفای کرونباخ ۰.۷۷ است، بیانگر نقش اساسی مشارکت جوامع در فرآیند گردشگری و مدیریت منابع است. این امر به تقویت همبستگی اجتماعی و ایجاد فرصت‌های بیشتر برای مردم محلی برای مشارکت در فرآیندهای اقتصادی و فرهنگی مرتبط با گردشگری کمک می‌کند. در ابعاد کالبدی، شاخص کالبدی با روایی همگرا ۰.۷۰ و پایایی ترکیبی ۰.۸۲ نشان می‌دهد که گردشگری قومی می‌تواند به بهبود فضاهای شهری و روستایی و ارتقای زیرساخت‌های گردشگری کمک کند. همچنین، شاخص زیست‌محیطی که دارای بارهای عاملی ۰.۷۷ است، نشان می‌دهد که توجه به حفظ منابع طبیعی و مقابله با آلودگی‌های زیست‌محیطی به عنوان یکی از جنبه‌های مهم گردشگری قومی در توسعه پایدار در نظر گرفته می‌شود. در ابعاد اقتصادی، شاخص اقتصادی با روایی همگرا ۰.۷۵ و پایایی ترکیبی ۰.۸۶ بیانگر آن است که گردشگری قومی می‌تواند به ایجاد اشتغال پایدار و توزیع منافع اقتصادی در جوامع محلی کمک کند. این شاخص‌ها نشان می‌دهند که گردشگری به عنوان یک عامل رشد اقتصادی می‌تواند موجب ایجاد فرصت‌های شغلی در مناطق کم‌برخوردار شده و به کاهش فقر و نابرابری‌ها کمک کند. در نهایت، شاخص اجتماعی-فرهنگی که در این تحقیق به تأثیرات اجتماعی و فرهنگی گردشگری قومی بر توسعه پایدار پرداخته است، نیز نشان می‌دهد که این نوع گردشگری به تقویت هویت اجتماعی و فرهنگی جوامع محلی کمک می‌کند. همچنین، این ابعاد می‌توانند به افزایش آگاهی و آموزش در خصوص اهمیت حفظ فرهنگ‌های بومی در برابر تغییرات و جهانی‌شدن کمک کنند. در کل، با توجه به مقادیر مختلف شاخص‌ها، می‌توان نتیجه گرفت که گردشگری قومی نه تنها به توسعه پایدار در ابعاد اجتماعی و فرهنگی کمک می‌کند، بلکه تأثیرات مثبت زیادی بر ابعاد کالبدی و اقتصادی دارد. بنابراین، گردشگری قومی می‌تواند به عنوان یک ابزار مهم در راستای ارتقای کیفیت زندگی در جوامع محلی و تحقق اهداف توسعه پایدار در سطح منطقه‌ای و ملی به کار گرفته شود.



شکل ۲. خروجی بارگذاری فاکتورها و رابطه بین متغیرهای تحقیق در محیط نرم افزاری Amos (منبع یافته‌های تحقیق، ۱۴۰۳)

جدول ۵. تحلیل همبستگی بین شاخص‌ها

شاخص‌ها	آداب و رسوم محلی	صنایع دستی محلی	مشارکت جوامع محلی	اقامت در خانه‌های محلی	کالبدی	زیست‌محیطی	اقتصادی	اجتماعی-فرهنگی
آداب و رسوم محلی	۱،۰۰۰	۰،۸۳	۰،۷۹	۰،۷۵	۰،۶۷	۰،۶۸	۰،۷۳	۰،۸۰
صنایع دستی محلی	۰،۸۳	۱،۰۰۰	۰،۷۶	۰،۷۸	۰،۶۸	۰،۷۰	۰،۷۵	۰،۷۸
مشارکت جوامع محلی	۰،۷۹	۰،۷۶	۱،۰۰۰	۰،۷۹	۰،۷۱	۰،۷۵	۰،۷۶	۰،۸۲
اقامت در خانه‌های محلی	۰،۷۵	۰،۷۸	۰،۷۹	۱،۰۰۰	۰،۷۳	۰،۷۲	۰،۷۷	۰،۸۰
کالبدی	۰،۶۷	۰،۶۸	۰،۷۱	۰،۷۳	۱،۰۰۰	۰،۷۶	۰،۷۵	۰،۷۴
زیست‌محیطی	۰،۶۸	۰،۷۰	۰،۷۵	۰،۷۲	۰،۷۶	۱،۰۰۰	۰،۷۹	۰،۷۶
اقتصادی	۰،۷۳	۰،۷۵	۰،۷۶	۰،۷۷	۰،۷۵	۰،۷۹	۱،۰۰۰	۰،۸۲
اجتماعی-فرهنگی	۰،۸۰	۰،۷۸	۰،۸۲	۰،۸۰	۰،۷۴	۰،۷۶	۰،۸۲	۱،۰۰۰

با بررسی جدول همبستگی بین شاخص‌ها، می‌توان به روابط متقابل و تأثیرات متبادلی که شاخص‌ها بر یکدیگر دارند پی برد. روابط همبستگی نشان‌دهنده ارتباط مستقیم و یا غیرمستقیم بین شاخص‌های مختلف گردشگری قومی و توسعه پایدار هستند که از اهمیت زیادی برای برنامه‌ریزی و سیاست‌گذاری در زمینه گردشگری و توسعه پایدار برخوردار است. آداب و رسوم محلی با شاخص‌های صنایع دستی محلی (۰،۸۳) و اجتماعی-فرهنگی (۰،۸۰) بیشترین همبستگی را دارد. این به معنای این است که تقویت و نمایش آداب و رسوم محلی نه تنها با صنایع دستی، بلکه با ارتقاء هویت فرهنگی و اجتماعی جوامع محلی رابطه مستقیمی دارد. در نتیجه، به‌طور مؤثر می‌تواند در جذب گردشگر و ایجاد تجربه‌ای غنی برای آنان مؤثر باشد. صنایع دستی محلی ارتباط قوی با مشارکت جوامع محلی (۰،۷۶) و اقتصادی (۰،۷۵) دارد. این همبستگی‌ها نشان می‌دهند که حضور و نمایش صنایع دستی محلی می‌تواند زمینه‌ساز مشارکت بیشتر جوامع محلی در فرآیند گردشگری و در نتیجه افزایش سود اقتصادی برای آن‌ها باشد. در واقع، صنایع دستی محلی به‌عنوان یکی از ابزارهای کلیدی در توسعه پایدار گردشگری قومی، می‌تواند به‌طور مستقیم بر اقتصاد محلی تأثیر بگذارد. مشارکت جوامع محلی همبستگی قابل توجهی با اجتماعی-فرهنگی (۰،۸۲) و آداب و رسوم محلی (۰،۷۹) دارد. این نشان‌دهنده تأثیرگذار بودن مشارکت جوامع محلی در تقویت پیوندهای اجتماعی و فرهنگی است. مشارکت بیشتر جوامع محلی در فرآیند گردشگری موجب تقویت هویت فرهنگی آن‌ها می‌شود و همچنین می‌تواند به معرفی و نمایش فرهنگ‌های محلی در سطح جهانی کمک کند. اقامت در خانه‌های محلی با شاخص‌های آداب و رسوم محلی (۰،۷۵) و کالبدی (۰،۷۳) همبستگی مثبت و قوی‌ای دارد. این رابطه به این معنا است که اقامت گردشگران در خانه‌های محلی علاوه بر ایجاد تجربه فرهنگی برای گردشگران، می‌تواند به حفظ و بهبود فضای کالبدی مناطق مختلف کمک کند. این مدل اقامت می‌تواند به رشد گردشگری پایدار در مناطق روستایی و بومی کمک کند و در عین حال باعث بهبود شرایط زندگی در این مناطق شود. کالبدی و زیست‌محیطی با هم همبستگی متوسطی دارند (۰،۷۶). این نشان‌دهنده ارتباط مستقیم و تأثیر زیست‌محیطی به‌عنوان یک ابعاد از گردشگری پایدار است. هرچند کالبد شهری و زیرساخت‌ها برای گردشگری لازم و ضروری هستند، اما حفاظت از محیط زیست و کاهش آسیب‌های زیست‌محیطی نباید در این فرآیند نادیده گرفته شود. اقتصادی و اجتماعی-فرهنگی با همبستگی بالا (۰،۸۲) نشان می‌دهند که توسعه اقتصادی و ارتقاء فرهنگ اجتماعی به‌طور مستقیم بر یکدیگر تأثیرگذارند. به این معنا که با توسعه اقتصادی گردشگری، به‌طور طبیعی فرصت‌های بیشتری برای تقویت فرهنگ اجتماعی و معرفی هویت محلی به دنیا فراهم می‌آید. با توجه به تحلیل همبستگی‌ها، می‌توان نتیجه گرفت که گردشگری قومی می‌تواند تأثیرات متعددی بر توسعه پایدار در ابعاد مختلف (اجتماعی، فرهنگی، کالبدی، اقتصادی) داشته باشد. این روابط همبستگی میان شاخص‌ها نشان‌دهنده آن است که گردشگری قومی با تقویت آداب و رسوم، صنایع دستی، مشارکت جوامع محلی، اقامت در خانه‌های محلی و حفظ و بهبود کالبد و زیست‌محیط می‌تواند توسعه پایدار در جوامع بومی را به‌طور مؤثری هدایت کند. برای همین، سیاست‌های شهری باید بر تقویت این روابط و ارتقای تعاملات میان شاخص‌ها تأکید کنند تا توسعه پایدار گردشگری قومی به‌طور کامل محقق شود. نتایج تحلیل همبستگی نشان می‌دهد که تمامی شاخص‌های گردشگری قومی دارای همبستگی مثبت و معنادار با شاخص‌های گردشگری پایدار هستند. شاخص "تجربه غذاهای محلی" با ضریب همبستگی ۰،۸۲ بیشترین ارتباط را نشان می‌دهد، که این امر نشان‌دهنده اهمیت تقویت ظرفیت‌های مرتبط با غذاهای محلی در توسعه اقتصادی و فرهنگی تبریز است. "خرید صنایع دستی" نیز با ضریب ۰،۸۰ تأکید می‌کند که بازارچه‌های محلی نقش مهمی در تقویت اشتغال پایدار و حفظ فرهنگ بومی دارند. از سوی دیگر، شاخص "ارتباط با افراد محلی" با ضریب ۰،۷۷ بیانگر اهمیت تعامل مستقیم گردشگران و ساکنان محلی در ارتقای پایداری اجتماعی است. شاخص‌های "شناخت آداب و رسوم" و "حمایت از تولیدکنندگان محلی" نیز با ضرایب همبستگی بالا نشان می‌دهند که گردشگری قومی می‌تواند به‌عنوان ابزاری برای حفاظت از فرهنگ و تقویت اقتصاد محلی عمل کند. این

تحلیل تأکید دارد که برنامه‌ریزی شهری باید با تمرکز بر توسعه ظرفیت‌های گردشگری قومی، تقویت بازارهای محلی و ارتقای تعاملات فرهنگی انجام شود تا پایداری گردشگری در تبریز محقق گردد.

جدول ۶. تحلیل رگرسیون چندگانه شاخص‌ها

شاخص‌ها	ضریب مسیر (B)	انحراف معیار S.E.	آماره t	سطح معناداری P
آداب و رسوم محلی	۰.۲۲	۰.۰۶	۳۶۳	۰.۰۰۰
صنایع دستی محلی	۰.۲۶	۰.۰۷	۳.۷۳	۰.۰۰۰
مشارکت جوامع محلی	۰.۲۳	۰.۰۸	۲.۸۵	۰.۰۰۴
اقامت در خانه‌های محلی	۰.۱۹	۰.۰۵	۳.۴۲	۰.۰۰۰
کالبدی	۰.۱۸	۰.۰۶	۳.۱۲	۰.۰۰۲
زیست‌محیطی	۰.۲۱	۰.۰۵	۴.۰۲	۰.۰۰۰
اقتصادی	۰.۲۸	۰.۰۶	۴.۶۶	۰.۰۰۰
اجتماعی-فرهنگی	۰.۲۰	۰.۰۷	۲.۸۷	۰.۰۰۳

با توجه به نتایج حاصل از مدل رگرسیون چندگانه، مشخص می‌شود که تمامی شاخص‌ها تأثیر قابل توجهی بر توسعه پایدار دارند. ضریب استاندارد شده (β) هر شاخص نشان‌دهنده میزان تأثیر آن بر متغیر وابسته (توسعه پایدار) است که به شرح زیر تحلیل می‌شود:

آداب و رسوم محلی: آداب و رسوم محلی تأثیر معناداری بر توسعه پایدار دارد. با توجه به مقدار t برابر با ۳۶۳ و p کمتر از ۰.۰۰۰، این شاخص دارای تأثیر مثبت و قابل توجهی در ابعاد اجتماعی-فرهنگی و حتی اقتصادی است. این به این معناست که ارتقاء آداب و رسوم محلی می‌تواند به تقویت هویت اجتماعی و افزایش مشارکت جوامع محلی کمک کند. صنایع دستی محلی: این شاخص نیز تأثیر قابل توجهی بر توسعه پایدار دارد. ضریب ۰.۲۶ نشان می‌دهد که صنایع دستی محلی می‌تواند علاوه بر تقویت هویت فرهنگی، موجب ارتقاء اقتصادی جوامع محلی شوند. با t برابر با ۳.۷۳ و p کمتر از ۰.۰۰۰، می‌توان گفت که این شاخص تأثیر مهمی در بهبود وضعیت اقتصادی و اجتماعی دارد. مشارکت جوامع محلی: این شاخص با تأثیر مثبت خود بر توسعه پایدار، نشان‌دهنده اهمیت مشارکت جوامع محلی در فرآیندهای گردشگری است. ضریب ۰.۲۳ و t برابر با ۲.۸۵ و p کمتر از ۰.۰۰۴ نشان‌دهنده اهمیت بالای این متغیر در ارتقاء پایداری اجتماعی و اقتصادی است. اقامت در خانه‌های محلی: اقامت در خانه‌های محلی با ضریب ۰.۱۹ و t برابر با ۳.۴۲ و p کمتر از ۰.۰۰۰، تأثیر مثبت و قابل توجهی در توسعه پایدار دارد. این شاخص به‌ویژه در راستای تقویت اقتصاد محلی و حفظ فرهنگ بومی تأثیرگذار است. کالبدی: شاخص کالبدی با تأثیر معنادار ۰.۱۸ بر توسعه پایدار، به نقش زیرساخت‌های کالبدی و فضای شهری در جذب گردشگران و ایجاد شرایط مطلوب برای زندگی اشاره دارد. این شاخص با t برابر با ۳.۱۲ و p کمتر از ۰.۰۰۲، نشان می‌دهد که بهبود زیرساخت‌ها می‌تواند به حفظ هویت تاریخی و بهبود فضای شهری کمک کند. زیست‌محیطی: شاخص زیست‌محیطی با ضریب ۰.۲۱ و t برابر با ۴.۰۲ و p کمتر از ۰.۰۰۰ نشان‌دهنده اهمیت حفاظت از منابع طبیعی و بهبود محیط‌زیست در فرآیند گردشگری است. این شاخص به‌ویژه در زمینه‌های حفاظت از اکوسیستم‌ها و مقابله با آلودگی‌ها نقش برجسته‌ای دارد. اقتصادی: شاخص اقتصادی با ضریب ۰.۲۸ و t برابر با ۴.۶۶ و p کمتر از ۰.۰۰۰، تأثیر فراوانی در رشد اقتصادی و اشتغال‌زایی دارد. این شاخص به وضوح نشان می‌دهد که گردشگری قومی می‌تواند به افزایش درآمد جوامع محلی و کاهش فقر کمک کند. اجتماعی-فرهنگی: این شاخص با ضریب ۰.۲۰ و t برابر با ۲.۸۷ و p کمتر از ۰.۰۰۳ تأثیر مثبتی بر ارتقاء آگاهی اجتماعی و فرهنگی دارد. این شاخص از طریق آموزش، آگاهی‌رسانی و تقویت هویت اجتماعی می‌تواند به پایداری اجتماعی و فرهنگی کمک کند. در نهایت، با توجه به تحلیل‌های رگرسیونی، می‌توان نتیجه گرفت که تمامی شاخص‌ها تأثیر مثبت و قابل توجهی بر توسعه پایدار دارند. این تحلیل‌ها بیانگر اهمیت توجه به جنبه‌های مختلف گردشگری قومی در راستای تحقق توسعه پایدار هستند.

جدول ۷. تحلیل واریانس (ANOVA)

منبع تغییرات	مجموع مجزورات (SS)	درجه آزادی (df)	میانگین مجزورات (MS)	F	سطح معناداری (p-value)
بین گروه‌ها	۱۱.۲۳	۸	۱.۴۰	۱۲.۷۹	۰.۰۰۱
درون گروه‌ها	۲۹.۶۷	۲۹۱	۰.۱۰		
کل	۴۰.۹۰	۲۹۹			

تحلیل واریانس با مقدار F برابر ۱۲.۷۹ و سطح معناداری ۰.۰۰۱ نشان دهنده تفاوت معنادار بین گروه‌های مختلف شاخص‌ها در تأثیر بر پایداری گردشگری است. این یافته‌ها نشان می‌دهند که برنامه‌ریزی شهری برای تقویت گردشگری قومی باید بر توسعه زیرساخت‌های فرهنگی، اقتصادی و اجتماعی متمرکز باشد. تقویت بازارچه‌های صنایع دستی، برگزاری جشنواره‌های فرهنگی و افزایش تعامل میان گردشگران و جامعه محلی می‌تواند به تحقق اهداف پایداری در تبریز کمک کند.

شاخص‌های برازش مدل SEM

جدول ۸. شاخص‌های برازش مدل

شاخص برازش مدل	نام کامل	مقدار به دست آمده	معیار قابل قبول	وضعیت برازش
SRMR	ریشه میانگین باقی مانده استاندارد شده	۰.۰۵	کمتر از ۰.۰۸	مناسب
CFI	شاخص برازش تطبیقی	۰.۹۳	بیشتر از ۰.۹	مناسب
RMSEA	ریشه میانگین مجذور خطای تقریب	۰.۰۴	کمتر از ۰.۰۶	مناسب
NFI	شاخص برازش نرمال شده	۰.۹۰	بیشتر از ۰.۹	مناسب
GFI	شاخص نیکویی برازش	۰.۹۲	بیشتر از ۰.۹	مناسب
AGFI	شاخص نیکویی برازش تعدیل شده	۰.۹۱	بیشتر از ۰.۹	مناسب
R ²	ضریب تعیین	۰.۶۷	نزدیک به ۱	قوی
Q ²	ضریب پیش‌بینی استون-گیسر	۰.۳۴	مثبت و بیشتر از صفر	مناسب
AIC	معیار اطلاعات آکائیک	۱۲۳.۵	کمتر بودن مقدار نشان دهنده مدل بهتر	مناسب
BIC	معیار اطلاعات بیزی	۱۳۰.۲	کمتر بودن مقدار نشان دهنده مدل بهتر	مناسب

مدل معادلات ساختاری SEM با استفاده از شاخص‌های برازش ارزیابی شد و نتایج نشان می‌دهد که مدل از برازش بسیار مطلوبی برخوردار است. شاخص SRMR برابر ۰.۰۵ و کمتر از مقدار قابل قبول ۰.۰۸ است که خطای میانگین باقی مانده استاندارد شده بسیار کم را نشان می‌دهد. شاخص‌های CFI و GFI به ترتیب برابر با ۰.۹۳ و ۰.۹۲ هستند که برازش مناسب و تطبیق مدل با داده‌های واقعی را تأیید می‌کنند. مقدار RMSEA برابر ۰.۰۴ است که خطای تقریب مدل را در سطح قابل قبولی قرار می‌دهد. ضریب تعیین (R²) نشان می‌دهد که متغیرهای پنهان گردشگری قومی توانسته‌اند ۶۷ درصد از واریانس متغیر وابسته (گردشگری پایدار) را تبیین کنند، که تأثیر قوی مدل را نشان می‌دهد. شاخص‌های اقتصادی مدل، شامل AIC و BIC، نیز مقدار کمتری را نشان می‌دهند که بر بهینگی مدل دلالت دارد. از دیدگاه شهرسازی، نتایج مدل SEM تأکید می‌کند که توسعه زیرساخت‌های مرتبط با گردشگری قومی، مانند بازارچه‌های صنایع دستی، جشنواره‌های فرهنگی، و ارتقای خدمات اقامتگاه‌های محلی، می‌تواند تأثیرات مستقیمی بر پایداری گردشگری در تبریز داشته باشد. این یافته‌ها ضرورت طراحی سیاست‌های شهری برای تقویت ارتباط میان گردشگران و جامعه محلی را برجسته می‌کند. اجرای برنامه‌های یکپارچه شهری که به حفاظت از فرهنگ بومی، ارتقای تعاملات فرهنگی، و بهبود کیفیت خدمات گردشگری می‌پردازند، گامی اساسی در جهت پایداری گردشگری در تبریز خواهد بود.

بررسی اثرات مستقیم و غیرمستقیم بین متغیرهای تحقیق (مستقل بر وابسته)

جدول ۹. اثرات مستقیم و غیرمستقیم گردشگری قومی بر توسعه پایدار

فرضیه‌ها	ضریب مسیر مستقیم (بتا)	سطح معناداری (p-value)	اثرات غیرمستقیم	سطح معناداری اثرات غیرمستقیم (p-value)
فرضیه ۱: آداب و رسوم محلی بر توسعه پایدار اجتماعی-فرهنگی تأثیر دارد	۰.۴۵	۰.۰۰۰	۰.۳۵	۰.۰۰۲
فرضیه ۲: صنایع دستی محلی بر توسعه پایدار اقتصادی تأثیر دارد	۰.۴۸	۰.۰۰۰	۰.۳۲	۰.۰۰۳
فرضیه ۳: مشارکت جوامع محلی بر توسعه پایدار اجتماعی-فرهنگی تأثیر دارد	۰.۵۰	۰.۰۰۰	۰.۳۶	۰.۰۰۱
فرضیه ۴: اقامت در خانه‌های محلی بر توسعه پایدار اقتصادی تأثیر دارد	۰.۴۲	۰.۰۰۲	۰.۲۸	۰.۰۲۱
فرضیه ۵: کالبدی بر توسعه پایدار محیطی تأثیر دارد	۰.۳۸	۰.۰۰۱	۰.۳۳	۰.۰۰۴
فرضیه ۶: زیست محیطی بر توسعه پایدار اقتصادی تأثیر دارد	۰.۴۴	۰.۰۰۰	۰.۳۰	۰.۰۰۵
فرضیه ۷: اقتصادی بر توسعه پایدار اجتماعی-فرهنگی تأثیر دارد	۰.۴۳	۰.۰۰۰	۰.۳۱	۰.۰۰۳
فرضیه ۸: اجتماعی-فرهنگی بر توسعه پایدار کالبدی تأثیر دارد	۰.۴۶	۰.۰۰۰	۰.۳۴	۰.۰۰۲

از نتایج جدول بالا می‌توان به این نتیجه رسید که تمامی فرضیه‌های تحقیق با ضریب مسیر مستقیم مثبت و معناداری روبرو هستند، که نشان‌دهنده اثرات مستقیم و مثبت گردشگری قومی بر توسعه پایدار در ابعاد مختلف است. این نتیجه به خوبی نشان می‌دهد که گردشگری قومی می‌تواند در هر یک از ابعاد اجتماعی، اقتصادی، فرهنگی و کالبدی توسعه پایدار تأثیرگذار باشد.

فرضیه اول نشان می‌دهد که آداب و رسوم محلی تأثیر قابل توجهی بر توسعه پایدار اجتماعی-فرهنگی دارد. ضریب مسیر مستقیم (بتا) معادل ۰.۴۵ و سطح معناداری (p-value) ۰.۰۰۰۰ به خوبی مؤید این موضوع است که گردشگری قومی و آشنایی با آداب و رسوم محلی می‌تواند به تقویت هویت فرهنگی و پذیرش فرهنگی در جوامع محلی و گردشگران کمک کند. اثر غیرمستقیم این متغیر نیز به شدت در توسعه پایدار اجتماعی-فرهنگی تأثیرگذار است (۰.۳۵ با p-value ۰.۰۰۰۲).

فرضیه دوم نیز به بررسی اثرات صنایع دستی محلی بر توسعه پایدار اقتصادی می‌پردازد. با ضریب مسیر مستقیم ۰.۴۸ و سطح معناداری p-value ۰.۰۰۰۰، صنایع دستی به عنوان یکی از ارکان گردشگری قومی نه تنها به ایجاد اشتغال بلکه به افزایش درآمد برای جوامع محلی منجر می‌شود. اثر غیرمستقیم این متغیر نیز در قالب تولید و فروش محصولات بومی به گردشگران بر اقتصاد پایدار تأثیر می‌گذارد.

فرضیه سوم، تأثیر مشارکت جوامع محلی را در توسعه پایدار اجتماعی-فرهنگی مورد بررسی قرار می‌دهد. ضریب مسیر مستقیم (بتا) معادل ۰.۵۰ و سطح معناداری ۰.۰۰۰۰ نشان‌دهنده این است که مشارکت جوامع محلی در فرآیند گردشگری به ویژه در مدیریت منابع و اشتراک‌گذاری تجربیات فرهنگی می‌تواند تأثیر زیادی در تقویت روابط اجتماعی و توسعه پایدار فرهنگی داشته باشد. این نشان می‌دهد که هرچه جوامع محلی در فرآیند گردشگری مشارکت بیشتری داشته باشند، رشد اجتماعی و فرهنگی جوامع تقویت خواهد شد.

فرضیه چهارم به تأثیر اقامت در خانه‌های محلی بر توسعه پایدار اقتصادی اشاره دارد. با ضریب مسیر ۰.۴۲ و p-value معادل ۰.۰۰۰۲، این فرضیه نشان می‌دهد که اقامت در خانه‌های محلی می‌تواند درآمدزایی پایدار ایجاد کرده و به عنوان یک منبع درآمدی برای جوامع محلی عمل کند. این نوع اقامت همچنین می‌تواند بر حفظ معماری بومی و کالبد شهری تأثیر مثبت داشته باشد.

فرضیه پنجم در مورد تأثیرات کالبدی بر توسعه پایدار محیطی است. گردشگری قومی به ویژه در زمینه حفاظت از آثار تاریخی و معماری بومی تأثیرات زیادی دارد. ضریب مسیر مستقیم ۰.۳۸ و p-value معادل ۰.۰۰۰۱ نشان می‌دهد که توجه به ساختارهای کالبدی و مرمت آثار تاریخی می‌تواند به حفظ محیط‌های شهری و روستایی کمک کند و در نهایت به پایداری زیست‌محیطی منجر شود.

فرضیه ششم در رابطه با تأثیرات زیست‌محیطی بر توسعه پایدار اقتصادی است. گردشگری قومی به حفظ منابع طبیعی و اکوسیستم‌های محلی کمک کرده و با آموزش جوامع محلی در زمینه حفاظت از محیط‌زیست، به افزایش آگاهی زیست‌محیطی منجر می‌شود. ضریب مسیر ۰.۴۴ و سطح معناداری ۰.۰۰۰۰ نشان‌دهنده این است که این اثرات می‌تواند باعث کاهش آسیب به منابع طبیعی و بهبود پایداری اقتصادی در بلندمدت شود.

فرضیه هفتم نیز اثرات اقتصادی بر توسعه پایدار اجتماعی-فرهنگی را مورد بررسی قرار می‌دهد. با ضریب مسیر ۰.۴۳ و سطح معناداری ۰.۰۰۰۰، گردشگری قومی به تقویت اقتصاد جوامع محلی و در نتیجه افزایش پایداری اجتماعی و فرهنگی در این جوامع منجر می‌شود.

در نهایت، فرضیه هشتم اثرات اجتماعی-فرهنگی بر توسعه پایدار کالبدی را بررسی می‌کند. گردشگری قومی با تأثیر بر تقویت هویت اجتماعی و آگاهی فرهنگی می‌تواند منجر به حفظ و بازسازی محیط‌های شهری شود. اثرات غیرمستقیم این متغیر در حفظ فضاهای عمومی و ساختارهای تاریخی اهمیت زیادی دارد.

از نتایج تحلیل رگرسیون و اثرات مستقیم و غیرمستقیم گردشگری قومی بر توسعه پایدار، می‌توان نتیجه گرفت که گردشگری قومی در هر چهار بُعد اجتماعی-فرهنگی، اقتصادی، کالبدی و زیست‌محیطی تأثیرات مهمی دارد. اثرات مستقیم آن به وضوح در ابعاد اجتماعی و فرهنگی و اقتصادی مشاهده می‌شود، در حالی که اثرات غیرمستقیم در حفظ منابع طبیعی و کالبد شهری بسیار برجسته است. این تحلیل‌ها تأکید می‌کند که گردشگری قومی می‌تواند به عنوان یک ابزار قدرتمند برای توسعه پایدار عمل کند، به شرطی که با مدیریت صحیح و مشارکت فعال جوامع محلی همراه باشد.

۵. نتیجه گیری و ارائه پیشنهادات

گردشگری قومی به عنوان یکی از اشکال گردشگری فرهنگی، نقشی مهم در ایجاد پیوند میان جوامع بومی و گردشگران ایفا می‌کند. این نوع گردشگری نه تنها به معرفی فرهنگ‌ها و سنت‌های محلی کمک می‌کند، بلکه با تقویت تعاملات اجتماعی، حفظ ارزش‌های فرهنگی و ایجاد فرصت‌های اقتصادی، بستری مناسب برای دستیابی به توسعه پایدار فراهم می‌آورد. در این راستا، تحقیق حاضر به بررسی نقش گردشگری قومی بر توسعه پایدار در شهر تبریز پرداخته است و با توجه به نتایج حاصل از تحلیل‌های آماری توصیفی و استنباطی در مورد نقش گردشگری قومی بر توسعه پایدار تبریز، می‌توان نتیجه گرفت که گردشگری قومی در این شهر، تأثیرات قابل توجهی بر ابعاد مختلف توسعه پایدار به‌ویژه در ابعاد اجتماعی-فرهنگی، کالبدی، و اقتصادی دارد. این نتایج که از طریق مدل‌های آماری مانند رگرسیون چندگانه، همبستگی و تحلیل‌های اثرات مستقیم و غیرمستقیم بدست آمده‌اند، نشان‌دهنده آن هستند که گردشگری قومی می‌تواند به‌طور همزمان به تقویت هویت فرهنگی، حفظ منابع طبیعی، ایجاد اشتغال پایدار و حفظ فضای کالبدی در تبریز کمک کند. در بعد اجتماعی-فرهنگی، نتایج نشان می‌دهند که آداب و رسوم محلی و صنایع دستی محلی با ضریب مسیر ۰.۴۸ تأثیر مثبتی بر حفظ هویت فرهنگی و تقویت روابط اجتماعی میان جوامع محلی و گردشگران دارند. این شاخص‌ها نشان‌دهنده اهمیت تبادل فرهنگی و اجتماعی بین گردشگران و جوامع بومی تبریز هستند که به افزایش آگاهی فرهنگی و اجتماعی در هر دو گروه کمک می‌کند. این امر نه تنها به حفظ و تقویت فرهنگ‌های محلی منجر می‌شود بلکه باعث شکل‌گیری یک تعامل مثبت و پایدار در سطح جامعه می‌شود. در بعد کالبدی، تأثیرات اقامت در خانه‌های محلی در تسهیل حفظ فضای شهری و روستایی و ایجاد ارتباط مستقیم با معماری بومی و محیط زیست طبیعی بسیار مشهود است. بر اساس نتایج، گردشگری قومی می‌تواند باعث تقویت اقتصاد محلی از طریق ایجاد اشتغال و همچنین ارتقای زیرساخت‌های گردشگری شود. این امر نه تنها موجب بهبود وضعیت اقتصادی مردم تبریز می‌شود بلکه به حفظ و مرمت آثار تاریخی و فرهنگی این شهر نیز کمک می‌کند. در بعد اقتصادی، صنایع دستی محلی و مشارکت جوامع محلی نقش مهمی در توسعه اقتصادی پایدار ایفا می‌کنند. نتایج تحقیق نشان داد که گردشگری قومی باعث ایجاد اشتغال پایدار برای جوامع بومی تبریز و همچنین توزیع منافع اقتصادی در بین مردم محلی می‌شود. ضریب مسیر مستقیم ۰.۵۰ برای شاخص صنایع دستی محلی نشان‌دهنده تأثیر قابل توجه این شاخص در تقویت اقتصاد محلی و بهبود وضعیت معیشتی مردم است. این پدیده با توسعه پایدار در تبریز مرتبط است که نه تنها باعث افزایش تولید و فروش صنایع دستی می‌شود، بلکه به حفظ فرهنگ و حمایت از کسب‌وکارهای محلی نیز کمک می‌کند. با توجه به تحلیل‌های رگرسیون و همبستگی، گردشگری قومی به عنوان یک پدیده چندوجهی با تأثیرات مثبت بر تمامی ابعاد توسعه پایدار در تبریز شناخته می‌شود. اثرات مستقیم و غیرمستقیم این نوع گردشگری به‌ویژه در ابعاد فرهنگی و اقتصادی به وضوح قابل مشاهده است. برای نمونه، بر اساس نتایج تحلیل رگرسیون، به وضوح دیده می‌شود که مشارکت جوامع محلی و آداب و رسوم محلی نقش مهمی در تقویت هویت فرهنگی و حفظ فرهنگ‌های بومی دارند و همچنین صنایع دستی نقش بسزایی در ایجاد منابع درآمدی پایدار برای جوامع محلی و بهبود وضعیت اقتصادی این مناطق ایفا می‌کنند. نتیجه‌گیری کلی از تحقیق حاکی از آن است که گردشگری قومی می‌تواند بستر مناسبی برای توسعه پایدار در تبریز فراهم آورد به شرط آنکه به‌درستی مدیریت شود. حمایت از صنایع دستی محلی، تقویت مشارکت جوامع محلی، حفظ هویت فرهنگی و تقویت زیرساخت‌های گردشگری می‌توانند از جمله عواملی باشند که باعث پایداری بیشتر این نوع گردشگری و بهره‌برداری بیشتر از ظرفیت‌های فرهنگی و اقتصادی تبریز می‌شوند. با توجه به یافته‌های تحقیق پیشنهادات زیر ارائه می‌گردد:

- حمایت از صنایع دستی محلی و تقویت بازارهای سنتی تبریز

با توجه به نقش برجسته صنایع دستی در توسعه اقتصادی و فرهنگی تبریز، پیشنهاد می‌شود که مقامات شهری از صنایع دستی محلی حمایت بیشتری داشته باشند. این حمایت می‌تواند شامل برگزاری نمایشگاه‌ها، ایجاد بازارهای سنتی و تقویت برندینگ صنایع دستی تبریز در سطح ملی و بین‌المللی باشد.

- حفاظت و مرمت آثار تاریخی و تقویت گردشگری فرهنگی تبریز

بر اساس نتایج تحقیق، یکی از جنبه‌های مهم گردشگری قومی در تبریز، حفظ و مرمت آثار تاریخی و فرهنگی است. پیشنهاد می‌شود که به‌منظور توسعه گردشگری پایدار، فعالیت‌های مرمت و حفاظت از میراث فرهنگی و تاریخی تبریز همچون بازار تبریز، مسجد کبود و علی‌لاری تقویت گردد.

- توسعه اقامتگاه‌های بوم‌گردی و خانه‌های محلی در تبریز با توجه به تمایل گردشگران به تجربه زندگی در خانه‌های محلی و سنتی، ایجاد و توسعه اقامتگاه‌های بوم‌گردی در مناطق مختلف تبریز و روستاهای اطراف می‌تواند موجب افزایش اقامت گردشگران و رونق اقتصادی محلی شود. این برنامه باید با نظارت دقیق بر حفظ معماری و فرهنگ بومی همراه باشد.
- تقویت آموزش و آگاهی‌رسانی به جوامع محلی و گردشگران تبریز یکی از راه‌های مهم در افزایش مشارکت جوامع محلی در گردشگری قومی، برگزاری دوره‌های آموزشی و آگاهی‌رسانی است. پیشنهاد می‌شود که با همکاری دانشگاه‌ها و سازمان‌های دولتی، دوره‌های آموزشی برای جوامع محلی در تبریز و همچنین گردشگران برگزار شود تا افراد محلی بتوانند نقش مؤثری در فرآیند گردشگری ایفا کنند.
- ایجاد اشتغال پایدار از طریق گردشگری قومی در تبریز با توجه به اثرات مثبت گردشگری قومی بر اشتغال در تبریز، پیشنهاد می‌شود که برای ایجاد فرصت‌های شغلی پایدار در این زمینه، پروژه‌هایی مانند کارگاه‌های صنایع دستی، راهنمایان گردشگری محلی، و خدمات مربوط به اقامتگاه‌های بوم‌گردی راه‌اندازی شود. این اقدامات می‌تواند به کاهش بیکاری و بهبود وضعیت اقتصادی تبریز کمک کند.
- تقویت هویت اجتماعی و فرهنگی با مشارکت جوامع محلی در فرآیند گردشگری یکی از نتایج مهم تحقیق، تأثیر مثبت مشارکت جوامع محلی در فرآیند گردشگری است. برای تقویت هویت اجتماعی و فرهنگی تبریز، پیشنهاد می‌شود که سازمان‌های مسئول از طریق برگزاری جشنواره‌های محلی، نمایش رقص‌ها و موسیقی‌های بومی و سایر فعالیت‌های فرهنگی، زمینه مشارکت بیشتر مردم محلی را فراهم کنند.
- این پیشنهادات می‌تواند در راستای توسعه پایدار تبریز و تقویت نقش گردشگری قومی در این شهر مؤثر واقع شود.

۶. منابع

۱. جلیوند، محمدرضا و گل صباغ، هانیه. (۱۴۰۲). مردم‌نگاری گردشگری: واکاوی گردشگری قومی در ترکمن صحرا. پژوهش‌های انسان‌شناسی ایران، ۱۱۳(۱)، ۱۶۳-۱۷۸.
۲. حسین زاده دلیر، کریم، کواکبی، محمد آذر، علی، (۱۴۰۱). شناسایی پیشران‌های کلیدی صنعت گردشگری مبتنی بر برنامه‌ریزی راهبردی سناریویی مطالعه موردی: منطقه آزاد ماکو. گردشگری شهری، ۹(۳)، ۷۹-۱۰۲.
۳. حسین زاده دلیر، کریم، مدیر خاک نژاد، علی، عزت پناه، بختیار (۱۴۰۰). تحلیلی بر برنامه‌ریزی و سیاست‌گذاری توسعه گردشگری تاریخی-فرهنگی در ایران (مطالعه موردی: شهر تبریز). برنامه ریزی و توسعه گردشگری، ۱۰(۳۹)، ۱۹۷-۲۲۲.
۴. حسین زاده دلیر، کریم، قهرمانی فرد، حسین، موسوی، میر سعید، (۱۴۰۰). شناخت و ارزیابی پیشران‌های حیاتی مؤثر بر آینده توسعه گردشگری مطالعه موردی: کلان‌شهر تبریز. گردشگری شهری، ۸(۱)، ۶۷-۸۲.
۵. رجبی ناصر، میرابی وحیدرضا، مرادی شهدادی خسرو. (۱۴۰۲). ارائه الگویی جهت توسعه گردشگری پایدار در جزیره قشم با تمرکز بر چشم‌اندازها و چالش‌های گردشگری طبیعی. اقتصاد و مدیریت شهری، ۱۱(۴۴): ۲۰-۱.
۶. رسولی، سیدحسین، رجبی، آریتا، متولی، صدرالدین. (۱۴۰۳). تبیین مدل گردشگری پایدار شهری در راستای توسعه منطقه‌ای (مطالعه موردی: شهر ساری). آینده پژوهی شهری، ۲(۴)، ۸۴-۶۵.
۷. زینالی عظیم، علی، فدائی حقی، مه‌ری، علیزاده، امین، جدیری عباسی، محمد، فتحی پور، رضا و شریفی، محمدعلی. (۱۴۰۳). سنجش عوامل مؤثر در عدم توسعه شهر هوشمند پایدار تبریز. علوم محیطی، ۲۲(۳)، ۴۲۷-۴۴۶.
۸. شکاری، فاطمه. (۱۴۰۱). گردشگری و هویت ملی-قومی: تحلیل کتاب سنجی. مطالعات مدیریت گردشگری، ۱۷(۶۰)، ۷۹-۱۱۵.
۹. شیخی، احمد رضا، ابراهیمیان، صدف، وزین، نرگس. (۱۳۹۹). تأثیر توسعه گردشگری قومی بر تساوی جنسیتی مطالعه موردی تجربه زنان بلوچ در استان سیستان و بلوچستان). گردشگری فرهنگ، ۱(۲)، ۴۷-۵۴.
۱۰. صداقت، مریم، ضیایی، محمود. (۱۴۰۳). تدوین مدل پارادایمیک توسعه پایدار گردشگری جمهوری اسلامی ایران. گردشگری و توسعه، ۱۳(۱)، ۷۹-۱۰۷.
11. Bausch, T., Schröder, T., & Tauber, V. (2022). What is to be sustained? The polysemy of sustainability and sustainable tourism across languages and cultures. *Journal of Sustainable Tourism*, 32(1), 108–131. <https://doi.org/10.1080/09669582.2022.2124260>.
12. Bertok, A., & Zago, M. (2023). The Ethnic Tourism for the Preservation and Valorization of the Identity of Cross-Border Territories and as an Opportunity for the Development of the Roots Tourism. *Fuori Luogo. Rivista Di Sociologia Del Territorio, Turismo, Tecnologia*, 14(1), 81-92. <https://doi.org/10.6093/2723-9608/9510>.
13. D'Amico, L. (2023). Ethnic tourism and Folksongs: A case study among the Blang (Bulang) of Yunnan, China. *Asiatische Studien - Études Asiatiques*, 77(3-4), 565-605. <https://doi.org/10.1515/asia-2022-0001>
14. Feng, H., & Xiao, J. (2024). (Re)shaping the tourists' imagined identity of Mosuo towards sustainable ethnic tourism development in Southwest China. *Sustainability*, 16(7042). 1-21. <https://doi.org/10.3390/su16167042>
15. Fraser, R. (2019). Cultural heritage, ethnic tourism, and minority-state relations amongst the Orochen in north-east China. *International Journal of Heritage Studies*, 26(2), 178–200. <https://doi.org/10.1080/13527258.2019.1620830>.
16. Guo, Y., Tian, R. G., & Vasiljeva, M. (2024). Impact of pro-poor ethnic tourism on achieving sustainable development goals. *Journal of Hospitality and Tourism Management*, 61, 270–280. <https://doi.org/10.1016/j.jhtm.2024.11.003>.
17. Kim, H.; Kim, E.J. (2021), Tourism as a Key for Regional Revitalization? A Quantitative Evaluation of Tourism Zone Development in Japan. *Sustainability*, 13, 1-18, 7478. <https://doi.org/10.3390/su13137478>.
18. Li, B., Jin, L., & Li, J. (2024). Impact of awe on sustainable tourism consumption decisions: roles of diminished self-importance and regulatory focus. *Journal of Sustainable Tourism*, 1–21. <https://doi.org/10.1080/09669582.2024.2427816>.
19. Lin J, Kang Y, Hong L and Huang Y (2022) Can cultural tourism experience enhance cultural confidence? The evidence from Qingyuan Mountain. *Front. Psychol.* 13:1063569. 1-11. <https://doi.org/10.3389/fpsyg.2022.1063569>.
20. Liu, Y.; Shi, H.; Su, Z.; Kumail, T. Sustainability and Risks of Rural Household Livelihoods in Ethnic Tourist Villages: Evidence from China. *Sustainability*, 14(9), 5409: 1-26. <https://doi.org/10.3390/su14095409>.
21. Lor, J J, Kwa, S, & Donaldson, J A, (2019). Making ethnic tourism good for the poor. *Annals of Tourism Research*, 76, 140-152. https://ink.library.smu.edu.sg/soass_research/2850.

22. Maruyama, N., Woosnam, K. M., & Boley, B. B. (2017). Residents' attitudes toward ethnic neighborhood tourism (ENT): perspectives of ethnicity and empowerment. *Tourism Geographies*, 19(2), 265-286. <http://dx.doi.org/10.1080/14616688.2016.1258432>.
23. Samarathunga, W.H.M.S. (2019), Research on the intangible ethnic tourism development after a civil war, based on stakeholder perspective: The case of Jaffna, Sri Lanka. *Int. J. Tour. Anthropol.* 7, 218-240. <http://repository.rjt.ac.lk/handle/123456789/3008>.
24. Seal, M., & Singh, P. (2024). *Analysing the role and contribution of tourism in achieving sustainable development goals*. In Harmonizing global efforts in meeting sustainable development goals (Chapter 9). IGI Global. 182-195. <https://doi.org/10.4018/979-8-3693-2758-6.ch009>.
25. Sinclair-Maragh, G, Bernard Simpson, S, (2021), Heritage Tourism and Ethnic Identity: A Deductive Thematic Analysis of Jamaican Maroons. *Journal of Tourism, Heritage & Services Marketing (JTHSM)*, 7(1). 64-75 <https://doi.org/10.5281/zenodo.4521331>
26. Tian, B., Stoffelen, A., & Vanclay, F. (2023). Understanding resilience in ethnic tourism communities: the experiences of Miao villages in Hunan Province, China. *Journal of Sustainable Tourism*, 32(7), 1433-1452. <https://doi.org/10.1080/09669582.2023.2239525>.
27. Yang, L; Wall, G; Smith, S.L.G, (2008). Ethnic tourism development: Chinese Government Perspectives. 35(3), 751-771. <https://doi.org/10.1016/j.annals.2008.06.005>.
28. Yang, Y., Wang, S., Cai, Y., & Zhou, X. (2021). How and why does place identity affect residents' spontaneous culture conservation in ethnic tourism community? A value co-creation perspective. *Journal of Sustainable Tourism*, 30(6), 1344-1363. <https://doi.org/10.1080/09669582.2021.1945070>.
29. Zhou Y, Chen, S (2022), Design Innovation of Ethnic Cultural Wisdom Tourism Products Based on Digital Information Technology, *Wireless Communications and Mobile Computing*, 3(3), 1833649, 1-13. <https://doi.org/10.1155/2022/1833649>.