

Research Paper

Explaining The Role of Different Types of Public Spaces in Enhancing Urban Livability (Case Study: Central District of Tehran)

Amir Hamed Saeidi , Arash Saghafi Asl *, Masoud Haqlesan , Mohammadreza Pakdel Fard

¹ PhD Candidate in Urban Design, Department of Urban Planning, Ta.C., Islamic Azad University, Tabriz, Iran.

² Associate Professor, Department of Architecture and Urban Planning, Ta.C., Islamic Azad University, Tabriz, Iran.

³ Assistant Professor, Department of Architecture and Urban Planning, Ilk.C., Islamic Azad University, Ilkhchi, Iran.

⁴ Associate Professor, Department of Architecture and Urban Planning, Ta.C., Islamic Azad University, Tabriz, Iran.

Keywords

Public Spaces Quality of
life Livability Central
District Of Tehran

ABSTRACT

Public spaces, in their various typologies, constitute critical infrastructures for fostering social interaction, urban leisure, and civic participation, thereby serving as foundational components in advancing urban livability. The central district of Tehran—characterized by a rich mosaic of public spatial forms such as parks, pedestrian zones, squares, and urban open spaces—provides a compelling case for investigating the spatial and functional dynamics of livability enhancement. This research, grounded in an interdisciplinary framework and employing a descriptive-analytical methodology, explores the extent to which different categories of public spaces contribute to the multidimensional construct of urban livability. Utilizing a mixed-methods approach, the study integrates quantitative data—collected via structured questionnaires distributed among 364 users and residents of selected public spaces (sample size determined through Cochran’s formula)—with qualitative insights derived from semi-structured interviews conducted with domain experts. Analytical procedures were executed using SPSS and AMOS software. The empirical results highlight that public spaces with user-oriented design principles, high spatial accessibility, and functional versatility exert statistically significant effects on key livability indicators, including vibrancy, perceived safety, social cohesion, and environmental satisfaction. The study concludes by articulating strategic recommendations for the design and governance of public spaces, emphasizing their pivotal role in reinforcing urban livability and improving the experiential quality of life in the dense core of megacities such as Tehran.

*Corresponding Author.

Email Adresses: a.saghafi@iaut.ac.ir

Saeidi, A. H. , Saghafi Asl, A. , Haqlesan, M. and Pakdel Fard, M. (2025). Explaining The Role Of Different Types Of Public Spaces In Enhancing Urban Livability (Case Study: Central District Of Tehran). *Human Ecology*, 4(11), 1115-1127.

 Doi: <https://doi.org/10.22034/he.2025.519656.1094>

تبیین نقش گونه‌های مختلف فضاهای عمومی در ارتقای زیست‌پذیری شهری (موردپژوهی: بخش مرکزی تهران)

امیرحامد سعیدی^۱، آرش ثقفی‌اصل*^۲، مسعود حق‌لسان^۳، محمدرضا پاکدل‌فرد^۴

^۱ دانشجوی دکتری طراحی شهری، گروه شهرسازی، واحد تبریز، دانشگاه آزاداسلامی، تبریز، ایران.

^۲ دانشیار گروه معماری و شهرسازی، واحد تبریز، دانشگاه آزاداسلامی، تبریز، ایران.

^۳ استادیار گروه معماری و شهرسازی، واحد ایلخچی، دانشگاه آزاداسلامی، ایلخچی، ایران.

^۴ دانشیار گروه معماری و شهرسازی، واحد تبریز، دانشگاه آزاد اسلامی، تبریز، ایران.

واژگان کلیدی

فضاهای عمومی کیفیت
زندگی زیست‌پذیری بخش
مرکزی تهران

چکیده

گونه‌های متنوع فضاهای عمومی به‌عنوان بستری برای تعامل اجتماعی، فراغت شهری و حضور مدنی، نقشی بنیادین در ارتقای زیست‌پذیری شهرها ایفاء می‌کنند. بخش مرکزی تهران با برخورداری از طیف گسترده‌ای از فضاهای عمومی، از جمله پارک‌ها، پیاده‌راه‌ها، میدان‌ها و فضاهای باز شهری، بستر مناسبی برای بررسی تأثیر این فضاها بر کیفیت زندگی شهری فراهم می‌آورد. این پژوهش با راهبرد بین‌رشته‌ای و روش توصیفی-تحلیلی، به واکاوی نقش گونه‌های مختلف فضاهای عمومی در بهبود ابعاد مختلف زیست‌پذیری شهری پرداخته است. داده‌های پژوهش از طریق روش‌های ترکیبی گردآوری شده است طوری که در بخش کمی، با توزیع پرسش‌نامه در میان ۳۶۴ نفر از شهروندان ساکن و حاضر در فضاهای عمومی منتخب و براساس فرمول کوکران، اطلاعات موردنیاز گردآوری گردید. در بخش کیفی، نیز مصاحبه‌های نیمه‌ساختاریافته با متخصصان حوزه‌های شهری صورت پذیرفت. تحلیل داده‌ها با بهره‌گیری از نرم‌افزارهای اس‌پی‌اس‌اس و آموس، انجام شد. نتایج نشان می‌دهد که گونه‌های مختلف فضاهای عمومی، به‌ویژه آن‌هایی که از طراحی کاربرمحور، دسترسی‌پذیری مناسب و تنوع کارکردی برخوردارند، تأثیر معناداری بر ارتقای مؤلفه‌هایی چون سرزندگی، امنیت، تعامل اجتماعی و رضایت‌مندی از محیط شهری دارند. به‌طورخاص این پژوهش با ارائه پیشنهادهایی در راستای بهینه‌سازی طراحی و مدیریت فضاهای عمومی، بر اهمیت این فضاها در ارتقای زیست‌پذیری و کیفیت زندگی در بافت مرکزی کلان‌شهر تهران تأکید می‌کند.

۱. مقدمه

فضاهای عمومی، فراتر از کارکردهای کالبدی خود، بسترهایی زنده برای شکل‌گیری حیات اجتماعی، تعاملات انسانی و بازنمایی هویت جمعی به‌شمار می‌روند (لینچ، ۱۳۹۵: ۱۰). این فضاها با فراهم‌ساختن امکان ارتباط، مشارکت و تجربه‌ی مشترک در دل شهر، در ایجاد حس تعلق و تقویت پیوند میان شهروندان و محیط پیرامون نقش‌آفرینی می‌کنند (مهرابی و دیگران، ۱۴۰۲: ۱۴۷-۱۲۹). اهمیت فضاهای عمومی در پیوند با کیفیت زندگی شهری، امروزه بیش‌از هر زمان دیگری آشکار شده است؛ به‌ویژه در بستر شهرهای پرشتاب و متراکم که دغدغه‌هایی چون گسست اجتماعی، نابرابری فضایی، بحران‌های زیست‌محیطی و فشارهای روانی به‌شدت محسوس‌اند (حیدری، حکیمیان، گلکار، ۱۴۰۱: ۸۴-۶۷). در چند دهه‌ی اخیر، رشد بی‌وقفه شهرنشینی و دگرگونی‌های ساختاری در نظام‌های اجتماعی، فناوریانه و محیطی، سیمای شهرها را به‌شدت متحول ساخته‌اند. بر همین اساس، مفهوم «زیست‌پذیری شهری»، به‌عنوان شاخصی کلیدی برای ارزیابی مطلوبیت زندگی در شهرها، به‌کانون توجه سیاست‌گذاران و پژوهشگران شهری بدل شده است (شاملو، نقی‌زاده، حبیب، ۱۳۹۷: ۲۰۹-۱۹۷). زیست‌پذیری نه‌تنها به زیرساخت‌ها و خدمات شهری وابسته است، بلکه ارتباطی تنگاتنگ با کیفیت محیط‌های عمومی، میزان پاسخ‌گویی آن‌ها به نیازهای شهروندان و توان آن‌ها در ارتقای تجربه‌ی زندگی شهری دارد (میرزاحسین، احمدی، ذاکر حقیقی، ۱۴۰۱: ۴۶-۲۷). فضاهای عمومی به‌عنوان نقطه‌ی تلاقی ابعاد کالبدی، عملکردی و اجتماعی شهر، نقشی بنیادین در تحقق شهر زیست‌پذیر ایفاء می‌کنند (سلیمانی مهرنجانی و دیگران، ۱۳۹۵: ۵۰-۲۷). با وجود این، مطالعات پیشین اغلب از بررسی تفصیلی نقش گونه‌های مختلف فضاهای عمومی غفلت کرده‌اند؛ درحالی‌که هریک از این گونه‌ها - از پارک‌ها و میدان‌ها گرفته تا پیاده‌راه‌ها، فضاهای میانی و گذرگاه‌های محلی، ظرفیت‌های متفاوتی در پاسخ به نیازهای شهروندان و بهبود کیفیت محیط زندگی دارند. تفاوت در طراحی، عملکرد، مقیاس، و بار اجتماعی این فضاها موجب می‌شود که اثرگذاری آن‌ها بر ابعاد مختلف زیست‌پذیری نیز یکسان نباشد. به‌طور خاص، تحلیل دقیق این تفاوت‌ها می‌تواند به تبیین الگوهای بهینه برای ارتقای کیفیت زندگی شهری منجر شود. در این میان، بخش مرکزی تهران، به‌عنوان هسته‌ی تاریخی و عملکردی شهر، با انبوهی از فضاهای عمومی متنوع و درعین‌حال چالش‌هایی چون فرسودگی، ازدحام و نابرابری فضایی، بستر مناسبی برای واکاوی این موضوع فراهم می‌آورد. تنوع لایه‌های تاریخی-اجتماعی، تراکم بالای فعالیت‌ها و پیچیدگی‌های ساختاری این محدوده، زمینه‌ای مناسب برای بررسی نقش گونه‌های مختلف فضاهای عمومی در تقویت زیست‌پذیری شهری فراهم ساخته است. پژوهش حاضر با رویکردی مسئله‌محور، در پی آن است که نشان دهد چگونه هریک از این فضاها می‌توانند بر احساس تعلق، انسجام اجتماعی، کارایی محیطی و رضایت‌مندی شهروندان در بستر شهر تأثیرگذار باشند. افزون بر آن، توجه به تجربه‌ی ذهنی و روانی کاربران از فضاهای عمومی، از دیگر جنبه‌های مغفول در ارزیابی زیست‌پذیری شهری است. کیفیت ادراک شده، حس امنیت، میزان راحتی و میزان تعاملات اجتماعی در هر گونه از فضاهای عمومی، لایه‌ای نامرئی اما تعیین‌کننده از زیست‌پذیری را آشکار می‌سازد؛ لایه‌ای که بدون درک آن، تحلیل کالبدی صرف نمی‌تواند تصویر کاملی از وضعیت موجود یا ظرفیت‌های نهفته ارائه دهد.

۲. پیشینه پژوهش

- کارن ای. فرانک^۱ و ته-شنگ هوانگ^۲ در اثر خود با عنوان *"Routledge Handbook Of Urban Public Space: Use, Design, And Management"*، به بررسی چندلایه‌ی موضوعات مرتبط با طراحی، استفاده و مدیریت این فضاها می‌پردازد. و با نمونه‌های موردی از شهرهای مختلف دنیا به‌مانند نیویورک، قاهره، سائو پائولو و شانگهای بهره گرفته است. مفاهیمی همچون تعادل میان کالبد و کارکرد، تأثیر طراحی بر رفتارهای جمعی، و راهکارهای مدیریت مشارکتی در فضای عمومی، از محورهای تریب مضمین آن به‌شمار می‌روند. این اثر ابزار تحلیلی مناسبی برای درک گونه‌های فضاهای عمومی و نقش آن‌ها در بهبود کیفیت زندگی و زیست‌پذیری شهری فراهم می‌کند (Franck, Huang, 2023: 46-96). *ماریکلا سِپِه*^۳ در تبیینی با عنوان *"Designing Healthy And Liveable Cities: Creating Sustainable Urban Regeneration"* با تمرکز بر تعامل میان طراحی فضاهای شهری، سلامت عمومی و کیفیت زندگی، الگویی به‌نام «طراحی مکان سالم»: *(Healthy Pl@ce Design)*، ارائه می‌دهد. و با تحلیل مطالعات موردی در شهرهایی نظیر دوبلین، مادرید، ونکوور و ووهان، به‌واکاوی عوامل کالبدی و ادراکی مؤثر بر تجربه‌ی زیسته‌ی شهروندان در فضاهای عمومی پرداخته است. و نشان می‌دهد چگونه طراحی انسانی‌محور و توجه به نیازهای روانی، اجتماعی و فیزیکی افراد می‌تواند در ارتقاء زیست‌پذیری نقش کلیدی ایفاء کند. و به‌طور خاص بر رویکرد سلامت‌محور در طراحی فضاهای عمومی تأکید دارد (Sepe, 2023).

1 Karen A. Franck
2 Te-Sheng Huang
3 Marichela Sepe

55-86). ماریون هوهفلدت^۱ و کارمن پوپسکو^۲ با عنوان *“Living Politics In The City: Architecture As Catalyst For Public Space”* به نقش فعال معماری در شکل‌گیری فضاهای عمومی به‌عنوان میدانی برای کنش اجتماعی و سیاسی می‌پردازد. و با رویکردی انتقادی، نحوه تأثیر طراحی محیطی بر مشارکت جمعی، بروز اعتراضات، شکل‌گیری حافظه جمعی و بازنمایی هویت اجتماعی بررسی شده است. طوری که نمونه‌هایی از کمپ‌های پناهجویان فلسطینی، میدان‌های اعتراضی در شهرهای اروپایی و فضاهای فرهنگی در شهرهای آمریکای لاتین مورد تحلیل قرار گرفته است (Hohlfeldt, Popescu, 2023: 27-38). محمد دبدبه و دیگران، در پژوهشی با عنوان «طراحی الگوی چارچوب تحلیلی در فراهم‌سازی شهر آینده‌نگر با رویکرد تبیینی؛ مبتنی بر محیط‌فرهنگی جامعه‌محور (گستره واکاوی: کلان‌شهر تهران بزرگ)»؛ با شناسایی عوامل اثرگذار در آینده‌پژوهی شهری برپایه آموزش، یادگیری و مؤلفه‌های فرهنگی-اجتماعی پرداخته‌اند. و با بهره‌مندی از رویکرد تحلیلی و روش ترکیبی، داده‌ها گردآوری شده‌اند. نتایج پژوهش به تبیین پنج پارامتر اصلی شامل ترویج هویت فرهنگی، تبیین هنر و فرهنگ‌های شهری، توسعه محوطه‌های تفریحی، پتانسیل‌های رسانه‌های شهری و طراحی محیط راهنما منجر شده است. یافته‌ها نشان می‌دهند که در فرایند طراحی شهرهای آینده‌نگر، پارامتر ترویج هویت فرهنگی بیشترین تأثیر را دارد. طوری که بر اهمیت محیط‌فرهنگی جامعه‌محور در ساختاردهی آینده شهر تأکید دارد و نقش آموزش و یادگیری را در این مسیر برجسته می‌سازد. در مجموع، این پژوهش به این نتیجه رسیده است که طراحی الگوی آینده‌نگر شهری مستلزم توجه به ابعاد فرهنگی، اجتماعی و آموزش محور است و می‌تواند با تقویت مؤلفه‌های یادشده، شهر تهران را به سمت آینده‌ای هم‌ساز با نیازهای جامعه‌محور سوق دهد (دبدبه و دیگران، ۱۴۰۳: ۲۳۵-۲۳۳). الهام زارع، آرش تقنی اصل و مهسا فریدی‌ثانی، با عنوان «تحلیل زیست‌پذیری در بخش مرکزی شهر تهران (مورد مطالعه: منطقه ۱۲)»؛ به بررسی و تحلیل وضعیت زیست‌پذیری در یکی از مهمترین مناطق تاریخی و مرکزی پایتخت وام داشته‌اند. این پژوهش با رویکردی توصیفی-تحلیلی و ماهیتی کاربردی، به ارزیابی شاخص‌های زیست‌پذیری در منطقه ۱۲ تهران پرداخته و داده‌های حاصل در ۱۳ محله با استفاده از نرم‌افزارهای SPSS و ArcGIS، تحلیل شده‌اند. یافته‌ها نشان می‌دهند که وضعیت زیست‌پذیری منطقه به‌طور مستقیم تحت تأثیر کمبود فضاهای عمومی مطلوب، نبود امکانات تفریحی، کاهش تمایل به سکونت، ضعف در مشارکت شهروندی، احساس ناامنی و عدم حفاظت مناسب از میراث تاریخی قرار دارد. با این حال، زیست‌پذیری منطقه ۱۲ را نمی‌توان جدا از روندها و تحولات کلان سیاسی، اقتصادی، اجتماعی و محیطی حاکم بر شهر تهران در نظر گرفت. این مطالعه بر ضرورت بازنگری در سیاست‌های مدیریت شهری به منظور ارتقاء کیفیت زندگی در این بخش تاریخی تأکید دارد (زارع، تقنی اصل، فریدی‌ثانی، ۱۴۰۰: ۸۲۱-۷۹۹). دلارام شجاعی و پروین پرتوی، در تبیین خود با عنوان «عوامل مؤثر بر ایجاد و ارتقاء اجتماع‌پذیری در فضاهای عمومی با مقیاس‌های مختلف شهر تهران (نمونه‌موردی: فضاهای عمومی دو محله و یک ناحیه در منطقه ۷ تهران)»؛ تلاش شده تا به چالش کاهش نقش و اهمیت فضاهای عمومی در شهرهای امروزی پاسخ داده شود؛ چالشی که در پی سلطه خودرو، زندگی ماشینی و بی‌توجهی به ارزش‌های اجتماعی و فرهنگی فضاهای شهری به‌وجود آمده است. به بررسی مفاهیم بنیادین فضاهای عمومی و شاخص‌های اجتماع‌پذیری پرداخته و مدلی مفهومی در سه بُعد اجتماعی، کالبدی و فعالیتی طراحی کرده است. مطالعه موردی شامل فضاهای عمومی دو محله دبستان و سهروردی و نیز پارک اندیشه در مقیاس ناحیه‌ای بوده و با استفاده از روش‌های کیفی، آمار توصیفی و استنباطی و نرم‌افزار SPSS، تحلیل شده است. یافته‌ها نشان می‌دهد که علی‌رغم فاصله مکانی بیشتر، فضای عمومی ناحیه‌ای (پارک اندیشه)، از میزان اجتماع‌پذیری بالاتری نسبت به فضاهای محله‌ای برخوردار است، که این مسئله اهمیت توجه به معیارهای مؤثر بر اجتماع‌پذیری در برنامه‌ریزی و طراحی فضاها را برجسته می‌سازد؛ چراکه تنها از طریق چنین رویکردی می‌توان به تداوم حیات اجتماعی فضاها در مقیاس‌های مختلف شهری کمک کرد (شجاعی، پرتوی، ۱۳۹۴: ۱۰۸-۹۳).

۳. مبانی نظری

- فضاهای عمومی شهری

فضاهای عمومی بخش اصلی محیط شهری و میزبان طیف وسیعی از فعالیت‌های عمومی هستند (Guan, Wang, 2023: 2). و به‌طور خاص یکی از ارکان اصلی ساختار فضایی شهرها، نقشی اساسی در شکل‌گیری حیات شهری ایفاء می‌کنند و با ظرفیت‌های گسترده در حوزه‌های اجتماعی، فرهنگی، عملکردی و نمادین، بستر مناسبی برای حضور، تردد، تعاملات روزمره، بروز رفتارهای جمعی، تقویت روابط اجتماعی، شکل‌گیری خاطره جمعی و خلق تجربه‌های زیسته فراهم می‌آورند. این فضاها به‌مثابه عرصه‌هایی عمومی، طیف متنوعی از کنش‌های فردی و جمعی، گروه‌های اجتماعی و فعالیت‌های شهری را در خود جای می‌دهند و در ارتباط با فرهنگ، نهادها، ساخت قدرت و نیازهای جامعه، هویتی پویا و چندلایه می‌یابند (Hematian, Ranjbar, 2022: 2-3). طوری که ریچارد سنت^۳ معتقد بود که

1 Marion Hohlfeldt
2 Carmen Popescu
3 Richard Sennett

فضاهای عمومی در شهر مدرن نشانگر ترکیبی از نیروهای سیاسی و تجاری است. فضاهای عمومی تنها محدود به بُعد کالبدی نیستند، بلکه مؤلفه‌های ادراکی، رفتاری و معنایی نیز در تکوین هویت آن‌ها نقش مؤثری دارند؛ به‌گونه‌ای که عواملی چون قابلیت دسترسی، امنیت، تنوع عملکردی، سرزندگی، انعطاف‌پذیری، نظم فضایی و خوانایی محیط بر میزان مشارکت و تعامل شهروندان تأثیرگذار است (Radwan, Ghaneey Morsi, 2020: 98). این فضاها در ارتقاء کیفیت زندگی شهری، تقویت حس تعلق، افزایش عدالت فضایی، کاهش تنش‌های اجتماعی و فراهم‌سازی بستر هم‌زیستی مسالمت‌آمیز نقشی کلیدی دارند و در بستر زمان، به‌واسطه تحولات اجتماعی و سیاسی، سیاست‌گذاری‌های مدیریت شهری، مداخلات طراحی و فرایندهای مشارکتی، به اشکال متنوعی بازتولید می‌شوند. از میدان‌ها، خیابان‌ها و گذرگاه‌ها گرفته تا پارک‌ها، پیاده‌راه‌ها و پلازاها، همگی فضاهایی‌اند که قابلیت ارتقاء کیفیت زیست‌شهری، تسهیل ارتباطات انسانی و ایجاد معنا را در اختیار دارند؛ بدین ترتیب درک و تحلیل همه‌جانبه این فضاها نیازمند نگاهی میان‌رشته‌ای و تلفیقی از طراحی شهری، جامعه‌شناسی، روان‌شناسی محیطی، برنامه‌ریزی و مردم‌نگاری شهری است تا ابعاد پیچیده و پنهان آن‌ها به‌درستی شناسایی و در مسیر طراحی و سیاست‌گذاری به‌کار گرفته شود.

– مؤلفه‌ها و گونه‌های فضاهای عمومی شهری

فضاهای عمومی شهری به‌منزله خرده‌نظام‌هایی در بستر کلان نظام شهر، ساختارهای بینافضایی و میان‌رشته‌ای هستند که در تعامل با فرایندهای کالبدی، اجتماعی، فرهنگی و نمادین، بروز می‌یابند و در پاسخ به کارکردهای چندگانه زیست‌شهری، بازتولید می‌گردند (Salaripour, Kashani, Seif Reihani, 2023: 2). مؤلفه‌های این فضاها نه‌فقط در ساحت فیزیکی (نظیر سازمان فضایی، نفوذپذیری، خوانایی و مقیاس انسانی)، بلکه در لایه‌های ادراکی و معنایی چون حس مکان، هویت فضایی، امنیت روانی و تعلق اجتماعی نیز تبلور می‌یابند (Harvey, 2009: 589). گونه‌شناسی این فضاها مبتنی بر شبکه‌ای از تنوع‌پذیری عملکردی، ساختاری و کارکردی است که از پارک‌های شهری، میدان‌ها، خیابان‌های پیاده‌محور و پلازاها تا فضاهای نوظهوری همچون عرصه‌های تولیدی مشارکتی، بازارهای باز و فضاهای چندمنظوره را دربرمی‌گیرد. تحلیل مؤلفه‌ها و گونه‌های فضاهای عمومی شهری مستلزم رویکردی ترکیبی و چندبُعدی است که در آن هم‌پیوندی عوامل اجتماعی-فرهنگی، زیرساخت‌های فضایی، قابلیت‌های زیست‌محیطی و ویژگی‌های ساختار قدرت در بستر مدیریت شهری مورد مذاقه قرار می‌گیرد. این تحلیل، نه‌تنها بستری برای فهم پویایی‌های فضایی و نظام روابط اجتماعی فراهم می‌سازد، بلکه از منظر سیاست‌گذاری شهری، طراحی مشارکتی و برنامه‌ریزی پایدار، نقش راهبردی در جهت تحقق زیست‌پذیری، عدالت فضایی و تاب‌آوری شهری ایفاء می‌کند (گنجی، اسلامی‌برزکی، نیازی، ۱۳۹۴: ۳۰).

– مؤلفه‌های کالبدی فضاهای عمومی شهری

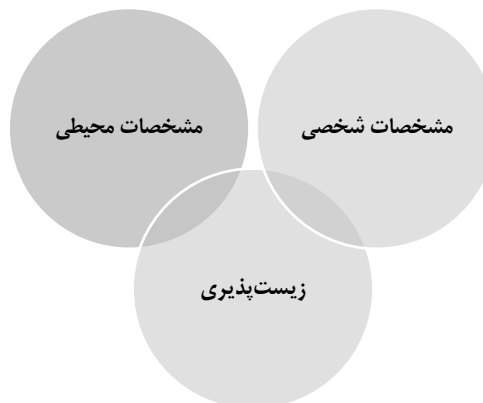
درواقع کالبدگرایی، به‌آن دسته از ویژگی‌ها و شاخصه‌های فیزیکی اطلاق می‌شوند که در فرایند شکل‌گیری، بازنمایی و تجربه‌پذیری این فضاها ایفای نقش می‌کنند. این عناصر، در پیوند با ساختار فضایی شهر، به‌عنوان بسترهای بی‌واسطه برای شکل‌دهی به رفتارهای جمعی، الگوهای حرکتی و تعاملات کارکردی عمل می‌کنند (Wang et al., 2024: 2). مؤلفه‌هایی نظیر آرایش فضایی، توالی سطوح، روابط حجمی، مرزهای ادراکی، نقاط تمرکز و نسبت‌های فضایی، نه‌تنها در سامان‌دهی بصری و عملکردی محیط نقش دارند، بلکه به‌مثابه سازوکارهایی برای القای نظم، جهت‌مندی و هویت‌مندی فضا تلقی می‌شوند (Yulie Reindrawati, 2023: 2-4). این مؤلفه‌ها به مثابه ساختارهای برهم‌کنش‌گر، در تلفیق با الگوهای بومی و متغیرهای زمینه‌ای، بستر بروز کیفیات مکان‌مند را فراهم می‌آورند. به‌گونه‌ای که ویژگی‌هایی چون مقیاس‌پذیری، انعطاف فضایی، گشایش دیداری، هم‌نهشتی عملکردی و پیوستگی فضایی از طریق آن‌ها محقق می‌گردد (نصر، ۱۳۹۶: ۲۳۲). چنین مؤلفه‌هایی ازسویی نقش چارچوب‌دهنده به ساخت کالبدی شهر را ایفاء می‌کنند، و ازسوی دیگر به‌واسطه خوانش‌های چندلایه توسط کاربران، در تجربه زیسته آنان ماندگار می‌گردند. فضاهای عمومی بدون حضور نظام‌مند و هدف‌مند مؤلفه‌های کالبدی، به محیط‌هایی فاقد انسجام و معنا تبدیل می‌شوند. طوری که شناخت و بازتعریف این مؤلفه‌ها نه صرفاً به‌عنوان عناصر طراحی، بلکه به‌عنوان ابزارهای مفهومی برای خوانش نظام فضایی شهر، امری بنیادی در فرایند طراحی، برنامه‌ریزی و سیاست‌گذاری شهری تلقی می‌شود و برپایه (جدول ۱)، می‌توان طبقه‌بندی مؤلفه‌های فضاهای عمومی شهری و محیط ساخته شده را مشخص نمود.

جدول ۱. طبقه‌بندی مؤلفه‌های کالبدگرایی فضاهای عمومی شهری و محیط ساخته‌شده

مؤلفه‌های کالبدی	شکل‌گیری و سازمان‌دهی فضا، فرم، هندسه، نظم، هماهنگی، تناسب، موقعیت و دسترسی‌ها؛
کیفیات محیط کالبدی	کیفیت زیست‌محیطی، کیفیت منظر شهری، کیفیت فرم و ساختمان، کیفیت عرصه همگانی
ابعاد عملکردی	دسترسی، ایمنی و امنیت، اختلاط کاربری‌ها، تراکم، همه‌شمولی؛
سخت‌فضا و نرم‌فضا	سخت‌فضا: فضاهای محصور و قابل ادراک، بستر فعالیت‌های انسانی؛ نرم‌فضا: فضاهای طبیعی و انعطاف‌پذیر؛
محیط ساخته‌شده و خدمات شهری	کاربری زمین، ساختمان‌ها، سیستم‌های حمل‌ونقل، خدمات عمومی؛
فضاهای شهری و تعاملات اجتماعی	معابر شهری، پیاده‌روها، میدان‌ها، پارک‌ها و تأثیر آن‌ها بر کنش‌های اجتماعی؛

- زیست‌پذیری شهری

یکی از مفاهیم کلیدی در ادبیات توسعه پایدار و کیفیت محیط شهری است که به چگونگی فراهم‌سازی شرایط مطلوب برای زندگی فردی و اجتماعی در بستر شهری می‌پردازد (Chen, 2023: 2). این مفهوم، طیفی از شاخص‌ها و عوامل متنوع را دربرمی‌گیرد؛ از جمله زیرساخت‌های کارآمد، دسترسی مناسب به خدمات عمومی، حمل‌ونقل سازگار با محیط، مسکن مطلوب، فضاهای سبز و تفریحی، تا حس تعلق، امنیت اجتماعی، امکان مشارکت مدنی و تعاملات سازنده با محیط. زیست‌پذیری تنها به سنجش کیفیت کالبدی یک محیط محدود نمی‌شود، بلکه دریافت ذهنی افراد از رفاه، رضایت از زندگی، فرصت‌های شکوفایی فردی و عدالت فضایی را نیز دربرمی‌گیرد. از این رو، تعریف آن تابع زمینه‌های اجتماعی، فرهنگی و حتی جغرافیایی بوده و در مکان‌های گوناگون معنا و مصادیق متفاوتی می‌یابد. در سطح کلان، شهرهایی که قابلیت ایفای نقش به‌عنوان مراکز اقتصادی، آموزشی، فرهنگی و اجتماعی را دارند، اغلب دارای سطوح بالاتری از زیست‌پذیری تلقی می‌شوند (سعیدی و دیگران، ۱۴۰۳: ۲). با این حال، رشد شتابان جمعیت شهری و افزایش فشار بر منابع و زیرساخت‌ها، چالش‌هایی جدی در زمینه حفظ و ارتقای این ویژگی به‌وجود آورده است. امروزه برنامه‌ریزی شهری نمی‌تواند صرفاً بر بُعد فیزیکی تمرکز کند بلکه باید به جنبه‌های کیفی، عملکردی و انسانی فضا توجهی همه‌جانبه داشته باشد. براساس دیدگاه‌های نوین، زیست‌پذیری نوعی پاسخ نظام‌مند به نیازهای روزافزون شهروندان برای تجربه زندگی سالم، فعال و معنادار در محیطی پویا و سازگار با انسان است (رحیم‌زاد مدنی، رفیعیان، داداش‌پور، ۱۴۰۰: ۹۴). در واقع، جوامع زیست‌پذیر، فضاهایی هستند که در آن‌ها امکان زندگی روزمره بدون وابستگی مطلق به خودرو، دسترسی راحت به خدمات اساسی، تنوع کارکردی فضاها، و فرصت‌های برابر برای توسعه فردی و اجتماعی فراهم است. به‌طور خاص، زیست‌پذیری یک عملکرد مرتبط با رفتار است که از تعامل بین ویژگی‌های محیطی و ویژگی‌های شخصی ناشی می‌شود برپایه (شکل ۱). این جوامع، ضمن حفظ هویت مکانی و با استفاده از رویکردهای مشارکتی در فرایند برنامه‌ریزی، می‌کوشند زمینه را برای ارتقای کیفیت زندگی ساکنان و تعادل میان نیازهای فعلی و آینده فراهم کنند.



شکل ۱. عملکرد مرتبط با رفتار زیست‌پذیری شهری

۳- روش تحقیق

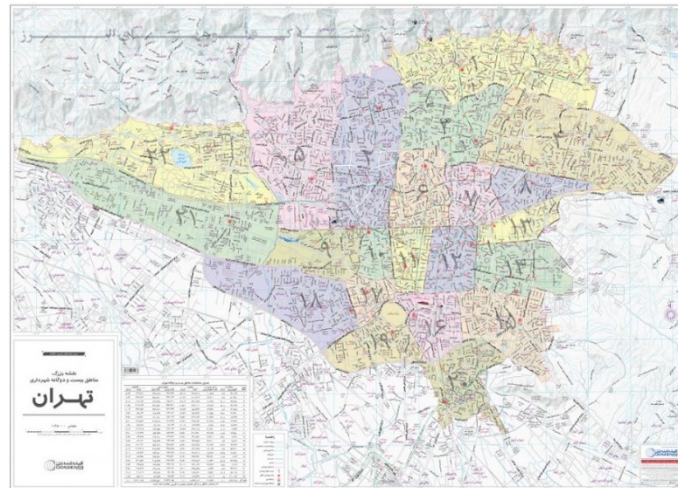
پژوهش حاضر باهدف تبیین نقش گونه‌های متنوع فضاهای عمومی در ارتقای زیست‌پذیری شهری در بخش مرکزی تهران، با بهره‌گیری از رویکردی ترکیبی و باتمركز بر تحلیل چندبعدی طراحی و اجرا شده است. راهبرد اصلی پژوهش، توصیفی-تحلیلی است که امکان بررسی روابط پیچیده میان ویژگی‌های فضاهای عمومی و ابعاد مختلف زیست‌پذیری شهری، نظیر سرزندگی، امنیت، رضایت‌مندی و تعامل اجتماعی را فراهم می‌سازد. در نخستین مرحله، پژوهش از طریق مطالعات کتابخانه‌ای و اسنادی، به بررسی ادبیات نظری مرتبط با مفهوم زیست‌پذیری شهری و گونه‌شناسی فضاهای عمومی پرداخته است. در این راستا، منابعی چون کتاب‌ها، مقالات علمی و گزارش‌های تخصصی در حوزه‌های شهرسازی، طراحی شهری و کیفیت زندگی شهری مورد مطالعه قرار گرفتند. هدف این مرحله، شناسایی عناصر کلیدی مرتبط با فضاهای عمومی و استخراج ابعاد مؤثر بر ارتقای زیست‌پذیری با رویکردی بین‌رشته‌ای بوده است. در گام دوم، فرایند مفهومی پژوهش تدوین شد که برپایه چهار شاخص محور موضوعی تأثیرگذار بر زیست‌پذیری شهری در ارتباط با فضاهای عمومی با دسته‌های محوری طبق بررسی‌های صورت‌گرفته مشخص شد: ۱. ویژگی‌های کالبدی فضاهای عمومی (نوع فضا، مقیاس و ابعاد، ساختار فضایی، نحوه سازمان‌دهی فضا، الگوهای طراحی، عناصر مبلمان شهری، کیفیت محیطی)؛ ۲. کارکردهای اجتماعی و رفتاری (تعاملات روزمره، حضورپذیری، فعالیت‌های جمعی، امنیت اجتماعی)؛ ۳. دسترسی‌پذیری و پیوندهای فضایی (نشانه‌های بصری، پیوستگی شبکه معابر، دسترسی همگانی، آیین‌ها و مناسک شهری، فضاهای فرهنگی، ارزش‌های هویتی)؛ و ۴. تنوع عملکردی و قابلیت انعطاف‌پذیری (دسترسی فیزیکی، مجاورت کاربری‌ها،

جریان‌های حرکتی، پیوندهای کارکردی، انسجام شبکه فضایی). به‌طور خاص، این چارچوب به‌منظور تحلیل تأثیرات متقابل میان خصوصیات فضاهای عمومی و ابعاد مختلف زیست‌پذیری تدوین شده است. در بخش کمی، جامعه آماری پژوهش را کلیه شهروندان ساکن یا حاضر در فضاهای عمومی منتخب در محدوده مرکزی شهر تهران تشکیل می‌دادند. حجم نمونه براساس فرمول کوکران محاسبه گردید که مطابق آن، تعداد ۳۶۴ نفر به‌عنوان نمونه آماری با استفاده از روش نمونه‌گیری تصادفی ساده انتخاب شدند. ابزار اصلی گردآوری داده‌ها در این بخش، پرسش‌نامه‌ای ساخت‌یافته بود که باهدف سنجش نقش گونه‌های مختلف فضاهای عمومی در ارتقای زیست‌پذیری طراحی شد. این پرسش‌نامه شامل سؤالاتی در حوزه‌های کیفیت کالبدی، تعاملات اجتماعی، احساس امنیت، میزان رضایت‌مندی، و دسترسی‌پذیری فضایی بود و تلاش داشت تا پیوند میان ویژگی‌های فضاهای عمومی و ابعاد مختلف زیست‌پذیری شهری را ارزیابی کند. در بخش کیفی، داده‌ها از طریق انجام مصاحبه‌های نیمه‌ساختاریافته با متخصصان حوزه‌های شهرسازی، برنامه‌ریزی فضایی و طراحی شهری گردآوری شد. هدف از این مصاحبه‌ها، دستیابی به درک عمیق‌تری از نحوه تأثیر گونه‌های مختلف فضاهای عمومی بر مؤلفه‌های زیست‌پذیری شهری نظیر سرزندگی، تعاملات اجتماعی، و کیفیت ادراک‌شده محیط بود. در بخش تحلیل داده‌ها، ابتدا اطلاعات کمی با استفاده از نرم‌افزار اسپاس و بهره‌گیری از آزمون‌هایی نظیر ضریب همبستگی پیرسون تحلیل شد تا میزان و نوع روابط میان متغیرهای پژوهش تعیین گردد. سپس داده‌ها با بهره‌گیری از نرم‌افزار آموس و از طریق مدل‌سازی معادلات ساختاری، به‌منظور تبیین روابط میان متغیرهای مکنون و آشکار، تحلیل نهایی شدند. این تبیینات امکان شناسایی روابط علی میان ویژگی‌های فضاهای عمومی و مؤلفه‌های زیست‌پذیری شهری را فراهم ساخت. یافته‌ها نشان داد که فضاهای عمومی برخوردار از طراحی کاربرمحور، تنوع عملکردی، و دسترسی‌پذیری مناسب، تأثیر مستقیم و معناداری بر کیفیت تعاملات اجتماعی، احساس تعلق مکانی و میزان رضایت‌مندی شهروندان دارند. تلفیق داده‌های کمی و کیفی در این پژوهش، چارچوبی چندبعدی برای درک جامع‌تر از تأثیرات گونه‌های مختلف فضاهای عمومی بر زیست‌پذیری شهری فراهم کرد. این فرایند در نهایت منجر به تدوین الگویی مفهومی شد که می‌تواند به‌عنوان مبنایی راهبردی در طراحی، مدیریت و برنامه‌ریزی فضاهای عمومی در بافت مرکزی کلان‌شهر تهران مورد استفاده قرار گیرد

۴- یافته‌ها

- شناخت عرصه پژوهش

گستره منتخب پژوهش حاضر، بخش مرکزی کلان‌شهر تهران است. تهران به‌عنوان پایتخت سیاسی، اقتصادی و فرهنگی ایران، بزرگترین و پرجمعیت‌ترین کلان‌شهر کشور به‌شمار می‌رود؛ شهری با وسعتی بالغ بر ۷۳۰ کیلومتر مربع و جمعیتی بیش از ۹ میلیون نفر در محدوده شهری و حدود ۱۵ میلیون نفر در ناحیه کلان‌شهری. این شهر از منظر کالبدی، اجتماعی، اقتصادی و زیست‌محیطی، ساختاری پیچیده و چالش‌برانگیز دارد. بخش مرکزی تهران به‌مثابه هسته تاریخی، مدیریتی و اقتصادی شهر، جایگاه ویژه‌ای در ساختار فضایی-عملکردی کلان‌شهر دارد. این محدوده شامل مناطق ۱۱، ۱۲، ۶ و بخش‌هایی از مناطق ۷ و ۱۰ شهرداری تهران است و مجموعه‌ای متنوع از کاربری‌های فرهنگی، تاریخی، تجاری، اداری و مسکونی را در خود جای داده است. وجود دانشگاه‌ها، وزارتخانه‌ها و نهادهای کلان‌مدیریتی در این بخش، بر اهمیت راهبردی آن افزوده و موجب حضورپذیری بالای شهروندان در فضاهای عمومی این محدوده شده است. دسترسی مناسب به این بخش از طریق ایستگاه‌های متعدد مترو و خطوط اتوبوس تندرو (BRT)، از دیگر مزایای کالبدی و عملکردی آن محسوب می‌شود. ورودی‌های ایستگاه‌های مترو نیز به‌عنوان یکی از فضاهای عمومی فعال، نقش مهمی در تعاملات روزمره ایفاء می‌کنند. بخش مرکزی تهران دارای بیشترین تراکم فعالیت‌های شهری، تنوع فضایی و کاربری‌های مختلط است و در عین حال با چالش‌هایی در زمینه زیست‌پذیری، کیفیت فضاهای عمومی و تاب‌آوری شهری مواجه است. مناطق ۶، ۷، ۱۱ و ۱۲ به‌طور خاص به‌دلیل دارا بودن فضاهای عمومی تاریخی، حجم بالای تردد روزانه و پویایی اجتماعی، به‌عنوان گستره مورد بررسی در این پژوهش انتخاب شده‌اند (برپایه شکل ۲). بررسی نقش فضاهای عمومی در بهبود زیست‌پذیری در این محدوده برپایه (جدول ۲)، به‌صورت منتخب، برگزیده شده‌اند.



شکل ۲. نقشه بخش مرکزی تهران

جدول ۲. معرفی محدوده مطالعه

فضاهای شهری منتخب		
پارک لاله	پلازا تئاتر شهر	بلوار کشاورز
پارک لاله؛ به‌عنوان یکی از بزرگترین فضاهای سبز تهران، نقش اساسی در بهبود و فراهم‌سازی فعالیت‌های اجتماعی و ورزشی دارد.	پلازا تئاتر شهر؛ به‌عنوان فضای فرهنگی و هنری، نقش مهمی در تعاملات اجتماعی و فرهنگی و بهبود زیست‌پذیری منطقه دارد.	بلوار کشاورز؛ یکی از معابر مهم مرکز تهران است که با درخت‌کاری، پیاده‌روهای وسیع و فضاهای تعامل اجتماعی شناخته می‌شود.
		
میدان انقلاب	فضای زیرزمینی ولیعصر	پیاده‌راه ۱۵ خرداد
میدان انقلاب؛ به‌عنوان مرکز مهم شهری و فرهنگی، تأثیر زیادی بر هویت شهری و زندگی اجتماعی منطقه دارد.	فضای زیرزمینی ولیعصر؛ به‌عنوان فضای تعاملی تأثیراتی بر الگوهای اجتماعی و تجربه شهروندان در مرکز تهران دارد.	پیاده‌راه ۱۵ خرداد؛ فضای تاریخی و تجاری پررفت‌وآمد تهران، نقش کلیدی در تعاملات اجتماعی و اقتصادی شهروندان ایفاء می‌کند.
		

– پروفایل کاربرمحور فضاهای عمومی بخش مرکزی تهران

در راستای تحلیل نقش گونه‌های متنوع فضاهای عمومی در ارتقای زیست‌پذیری شهری در بخش مرکزی تهران، ابتدا به معرفی جامع آماری و ویژگی‌های پاسخ‌دهندگان پرسش‌نامه پرداخته می‌شود. جامعه آماری این پژوهش شامل ۳۶۴ نفر از شهروندان ساکن یا حاضر در فضاهای عمومی منتخب نظیر پارک‌ها، پیاده‌راه‌ها، میدان‌ها و فضاهای باز شهری واقع در بخش مرکزی تهران است که با استفاده از فرمول کوکران و روش نمونه‌گیری تصادفی انتخاب شده‌اند. حدود ۵۳ درصد پاسخ‌دهندگان مرد و ۴۷ درصد زن هستند و ترکیب سنی آن‌ها عمدتاً در بازه ۲۰ تا ۶۰ سال قرار دارد. از منظر وضعیت اشتغال، طیف متنوعی از مشاغل شامل کارکنان بخش دولتی و خصوصی، دانشجویان، بازنشستگان و صاحبان مشاغل آزاد در میان پاسخ‌دهندگان حضور دارند. بررسی سوابق استفاده از فضاهای عمومی نشان می‌دهد که بیش از ۶۵ درصد از شرکت‌کنندگان، دست‌کم سه بار در هفته در این فضاها حضور یافته و از آن‌ها بهره‌برداری می‌کنند. همچنین، داده‌های جمع‌آوری شده بیانگر آن است که سطح رضایت کاربران از ویژگی‌هایی مانند دسترسی، ایمنی، امکانات خدماتی و کیفیت طراحی در فضاهای

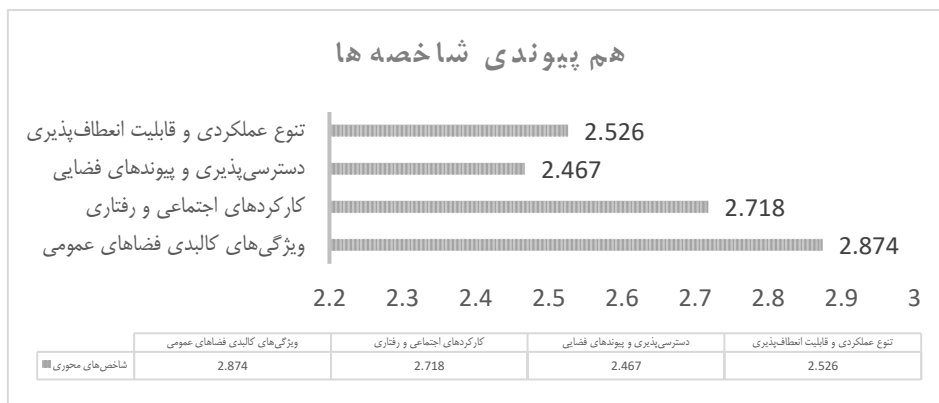
عمومی، با میزان مشارکت اجتماعی و تعاملات جمعی آنان ارتباط معناداری دارد. این یافته‌ها نشان‌دهنده آن است که شناخت ویژگی‌های جمعیت‌شناختی کاربران فضاهای عمومی می‌تواند به فهم دقیق‌تری از عملکرد این فضاها در ارتقای زیست‌پذیری شهری بینجامد.

۵- بحث

برپایه (جدول ۳)، ویژگی‌های کالبدی فضاهای عمومی؛ با میانگین ارزیابی ۲/۸۷۴، بالاترین سطح هم‌پیوندی را به‌خود اختصاص داده و در جایگاه نخست قرار گرفته است. (کارکردهای اجتماعی و رفتاری)؛ با میانگین ۲/۷۱۸، در جایگاه دوم، (دسترسی‌پذیری و پیوندهای فضایی)؛ با میانگین ۲/۵۲۶ در جایگاه سوم و درنهایت (تنوع عملکردی و قابلیت انعطاف‌پذیری)؛ با کمترین میانگین یعنی ۲/۴۶۷، در جایگاه چهارم قرار دارد؛ شاخصی که درمقایسه با سایر مؤلفه‌ها، کمترین تأثیر را در هم‌پیوندی از فضا داشته است. برپایه (شکل ۳)، این چهار شاخص محوری در فرایند تحلیل هم‌پیوندی اولویت‌بندی و تبیین شده‌اند.

جدول ۳. تحلیل‌های آماری هم‌پیوندی شاخصه‌های محوری، در رابطه با فضاهای منتخب پژوهش

شاخص‌های محوری							
MAX	MIN	KURT	SK	SD	SE	M	N
۴/۱۴	۱/۴۳	-۰/۸۲۱	-۰/۰۶۲	۰/۵۵۱	۰/۰۴	۲/۸۷۴	۳۶۴
۴/۵۰	۱/۰۰	-۰/۵۳۷	۰/۳۸۷	۰/۶۰۶	-۰/۰۴۴	۲/۷۱۸	۳۶۴
۴/۴۰	۱/۰۰	-۰/۳۶۹	۰/۰۸۲	۰/۶۵۲	-۰/۰۴۷	۲/۵۲۶	۳۶۴
۴/۰۰	۱/۰۰	-۰/۲۶۵	۰/۳۸۷	۰/۶۰۶	-۰/۰۴۴	۲/۴۶۷	۳۶۴
۴/۰۵	۱/۲۳	-۰/۴۶۱	۰/۲۳۳	۰/۵۵۱	-۰/۵۶۳	۲/۶۵۵	۳۶۴



شکل ۳. طبقه‌بندی چهار شاخص محوری پژوهش

دسته‌های محوری نمونه منتخب برپایه (جدول ۳)، به‌بررسی (آیین‌ها و مناسک شهری)، با ارزیابی $M=3/42$ بیشترین هم‌پیوندی را کسب و در جایگاه نخست قرار گرفته است. (امنیت اجتماعی)، با ارزیابی $M=3/31$ در جایگاه دوم و (فضاهای فرهنگی)، با ارزیابی $M=3/26$ در جایگاه سوم و (ساختار فضایی)، با ارزیابی $M=3/16$ در جایگاه چهارم و نیز (پیوندهای کارکردی)، با ارزیابی $M=1/57$ در پایینترین جایگاه بوده در رابطه با دسته‌های دیگر هم‌پیوندی جزئی برخوردار است. همچنین جامعه آماری در تبیین ارزیابی هم‌پیوندی با نمونه‌های منتخب بر تحلیل نقش گونه‌های مختلف فضاهای عمومی در ارتقای زیست‌پذیری شهری بخش مرکزی تهران گردآوری شده است.

جدول ۳. تحلیل ارزیابی هم‌پیوندی؛ دسته‌های به‌عمل آمده از شاخصه‌های محوری فضاهای منتخب پژوهش

دسته‌های محوری								شاخص‌های محوری
MAX	MIN	KURT	SK	SD	SE	M	N	
۴/۰۰	۱/۰۰	-۰/۰۶	-۰/۰۹	۰/۶۳	-۰/۰۴	۲/۸۰	۳۶۴	نوع فضا
۴/۰۰	۱/۰۰	-۰/۷۰	-۰/۱۸	۰/۵۷	-۰/۰۴	۲/۴۱	۳۶۴	مقیاس و ابعاد
۵/۰۰	۱/۰۰	-۰/۷۸	-۰/۰۴	۰/۹۰	-۰/۰۶	۳/۱۶	۳۶۴	ساختار فضایی
۵/۰۰	۱/۰۰	-۰/۰۵	-۰/۰۸	۰/۸۷	-۰/۰۶	۲/۶۳	۳۶۴	نحوه سازمان‌دهی فضا
۵/۰۰	۱/۰۰	-۰/۱۶	-۰/۲۲	۰/۷۵	-۰/۰۵	۲/۹۵	۳۶۴	الگوهای طراحی
۵/۰۰	۱/۰۰	-۰/۷۳	۰/۳۱	۰/۹۲	-۰/۰۶	۲/۷۶	۳۶۴	عناصر مبلمان شهری
۵/۰۰	۱/۰۰	-۰/۵۸	۰/۳۴	۱/۰۹	-۰/۰۷	۲/۵۲	۳۶۴	کیفیت محیطی
۵/۰۰	۱/۰۰	-۰/۰۷	۰/۷۰	۰/۹۸	-۰/۰۶	۲/۲۵	۳۶۴	تعامات روزمره
۵/۰۰	۱/۰۰	-۰/۶۷	۰/۴۲	۱/۱۸	-۰/۰۸	۲/۵۰	۳۶۴	حضورپذیری
۵/۰۰	۱/۰۰	۰/۴۲	۱/۰۳	۱/۱۴	-۰/۰۷	۲/۱۹	۳۶۴	فعالیت‌های جمعی
۵/۰۰	۱/۰۰	-۰/۵۱	-۰/۱۶	۰/۸۹	-۰/۰۶	۳/۳۱	۳۶۴	امنیت اجتماعی
۵/۰۰	۱/۰۰	-۰/۶۳	۰/۰۵	۱/۱۰	-۰/۰۷	۲/۸۰	۳۶۴	نشانه‌های بصری
۵/۰۰	۱/۰۰	-۰/۱۸	۰/۶۵	۱/۰۳	-۰/۰۷	۲/۲۴	۳۶۴	پیوستگی شبکه معابر

تبیین نقش گونه‌های مختلف فضاهای عمومی در ارتقای زیست‌پذیری... (ثقیفی اصل و همکاران)

۵/۰۰	۱/۰۰	-۰/۹۵	۱/۰۲	-۰/۸۷	-۰/۰۶	۱/۸۵	۳۶۴	دسترسی همگانی	دسترسی‌پذیری و پیوندهای فضایی
۵/۰۰	۱/۰۰	-۰/۰۷	-۰/۶۴	۱/۰۴	-۰/۰۷	۳/۴۲	۳۶۴	آیین‌ها و مناسک شهری	
۵/۰۰	۱/۰۰	-۰/۹۲	-۰/۴۰	۱/۲۷	-۰/۰۸	۳/۲۶	۳۶۴	فضاهای فرهنگی	
۵/۰۰	۱/۰۰	-۰/۵۲	-۰/۰۳	-۰/۹۱	-۰/۰۶	۳/۷۰	۳۶۴	ارزش‌های هویتی	تنوع عملکردی و قابلیت انعطاف‌پذیری
۵/۰۰	۱/۰۰	-۰/۰۷	-۰/۱۵	-۰/۸۰	-۰/۰۵	۲/۶۳	۳۶۴	دسترسی فیزیکی	
۵/۰۰	۱/۰۰	۱/۰۴	-۰/۳۹	-۰/۷۴	-۰/۰۵	۳/۰۹	۳۶۴	مجاورت کاربری‌ها	
۵/۰۰	۱/۰۰	-۰/۳۴	-۰/۲۰	-۰/۹۴	-۰/۰۶	۳/۵۰	۳۶۴	جریان‌های حرکتی	
۵/۰۰	۱/۰۰	-۰/۱۰	-۰/۹۹	-۰/۶۵	-۰/۰۴	۱/۵۷	۳۶۴	پیوندهای کارکردی	
۴/۰۰	۱/۰۰	-۰/۱۷	-۰/۲۲	-۰/۷۶	-۰/۰۵	۲/۹۰	۳۶۴	انسجام شبکه فضایی	
۵/۰۰	۱/۰۰	-۰/۶۷	-۰/۱۱	-۰/۹۱	-۰/۰۶	۲/۹۵	۳۶۴	-	تدقیق‌نهایی
۵/۰۰	۱/۰۰	-۰/۹۴۴	-۰/۰۰۲	-۰/۸۷۹	-۰/۰۳۵	۲/۸۸۹	۳۶۴	بخش مرکزی تهران	نقش گونه‌های مختلف فضاهای عمومی در ارتقای زیست‌پذیری شهری

باتوجه به آنچه در بخش روش‌شناسی و در گام دوم روند پژوهش مطرح گردید، فرایند مفهومی تحقیق بر مبنای تحلیل شاخص‌های محوری مؤثر در زیست‌پذیری و گونه‌شناسی فضاهای عمومی بخش مرکزی تهران تنظیم شد. به منظور سنجش تجربی روابط میان متغیرها، داده‌های گردآوری شده در مرحله کمی با بهره‌گیری از نرم‌افزار اسپاس/اس، نسخه ۲۶، تحلیل گردید. در گام نهایی، به منظور ارزیابی مدل مفهومی پیشنهادی باتأکید بر فضاهای منتخب عمومی شهری، از نرم‌افزار آموس برای تحلیل مسیر و اعتبارسنجی ساختار الگو بهره گرفته شد. پژوهش حاضر به منظور سنجش رابطه میان بیست‌ودو دسته محوری با ویژگی‌های تبیین‌یافته با زیست‌پذیری شهری (به‌عنوان متغیر وابسته)، و گونه‌های مختلف فضاهای عمومی (به‌عنوان متغیر مستقل)، از ضریب همبستگی پیرسون بهره گرفته است. بر اساس داده‌های ارائه شده برپایه (جدول ۴)، مقدار احتمال (P-value)، برای تمامی ویژگی‌ها کمتر از ۰/۰۵ به دست آمده است؛ موضوعی که نشان‌دهنده وجود رابطه‌ای معنادار میان متغیرهاست. این یافته‌ها بیانگر آن است که هم‌پیوندی میان شاخص‌های محوری زیست‌پذیری شهری و گونه‌های مختلف فضاهای عمومی، نقشی تعیین‌کننده در تبیین پویایی‌های فضاهای عمومی در بخش مرکزی تهران ایفاء می‌کند. باتأکید بر دسته‌های محوری بین (نوع فضا، مقیاس و ابعاد، ساختار فضایی، نحوه سازمان‌دهی فضا، الگوهای طراحی)، جریان پایدار است (۰/۱۷۹) < ضریب همبستگی < (۰/۶۰). کم‌اینکه بین دسته‌های محور (کیفیت محیطی، تعاملات روزمره، حضورپذیری، فعالیت‌های جمعی، امنیت اجتماعی، نشانه‌های بصری، پیوستگی شبکه معابر، دسترسی همگانی، آیین‌ها و مناسک شهری، فضاهای فرهنگی)، جریان ناپایدار است (۰/۵۹) < ضریب همبستگی < (۰/۴۰).

جدول ۴. تحلیل ضریب همبستگی پیرسون و سطح معناداری (هم‌پیوندی)، گونه‌های مختلف فضاهای عمومی در ارتقای زیست‌پذیری شهری بخش مرکزی تهران

P	R	دسته‌های محوری	شاخص‌های محوری
<۰۰۰۱	۰/۶۴۷	نوع فضا	ویژگی‌های کالبدی فضاهای عمومی
P=۰/۰۰۹	۰/۶۳۶	مقیاس و ابعاد	
<۰۰۰۱	۰/۶۳۳	ساختار فضایی	
<۰۰۰۱	۰/۶۲۸	نحوه سازمان‌دهی فضا	
<۰۰۰۱	۰/۶۰۴	الگوهای طراحی	
<۰۰۰۱	۰/۵۸۹	عناصر مبلمان شهری	
<۰۰۰۱	۰/۵۸۷	کیفیت محیطی	کارکردهای اجتماعی و رفتاری
<۰۰۰۱	۰/۵۷۹	تعاملات روزمره	
<۰۰۰۱	۰/۵۶۸	حضورپذیری	
<۰۰۰۱	۰/۵۶	فعالیت‌های جمعی	دسترسی‌پذیری و پیوندهای فضایی
<۰۰۰۱	۰/۵۴۱	امنیت اجتماعی	
<۰۰۰۱	۰/۵۲۹	نشانه‌های بصری	
<۰۰۰۱	۰/۵۱۷	پیوستگی شبکه معابر	تنوع عملکردی و قابلیت انعطاف‌پذیری
<۰۰۰۱	۰/۴۷۵	دسترسی همگانی	
<۰۰۰۱	۰/۴۷۱	آیین‌ها و مناسک شهری	
<۰۰۰۱	۰/۴۲	فضاهای فرهنگی	
<۰۰۰۱	۰/۳۶۳	ارزش‌های هویتی	
<۰۰۰۱	۰/۳۱۹	دسترسی فیزیکی	
<۰۰۰۱	۰/۳۱۸	مجاورت کاربری‌ها	
<۰۰۰۱	۰/۲۸۸	جریان‌های حرکتی	
<۰۰۰۱	۰/۲۷۶	پیوندهای کارکردی	
<۰۰۰۱	۰/۱۶۷	انسجام شبکه فضایی	

برپایه (جدول ۵)، و باتأکید بر سطح معناداری ارتباط ارزیابی پژوهش کمتر از ۰/۰۵ است، عدم تأیید فرض صفر و پذیرش فرض مقابل، حاکی از آن بوده که زیست‌پذیری شهری و گونه‌های مختلف فضاهای عمومی، مورد تأیید نهایی است. طوری که سطح اطمینان ۹۹ درصد بین دو

شاخص‌های زیست‌پذیری شهری و گونه‌های مختلف فضاهای عمومی، دارد و دسته‌های محوری (تنوع عملکردی و قابلیت انعطاف‌پذیری، کارکردهای اجتماعی و رفتاری، ویژگی‌های کالبدی فضاهای عمومی، دسترسی‌پذیری و پیوندهای فضایی)، با تأکید بر سطح معناداری است. و با ضریب همبستگی پیرسون به ترتیب؛ ۰/۷۴۹؛ ۰/۷۴۶؛ ۰/۵۸۱؛ ۰/۷۸۴؛ ۰/۷۱۷ است. در نهایت با سنجش میزان آلفای کروناخ، پایایی ترکیبی، و میانگین واریانس استخراج‌شده، در وضعیت استاندارد قرار دارد و می‌توان ثبات و اعتبار روایی همگرایی مدل پژوهش را تأیید کرد (جدول ۶).

جدول ۵. نتایج تحلیل ضریب همبستگی پیرسون، با شاخص‌های زیست‌پذیری شهری و گونه‌های مختلف فضاهای عمومی بخش مرکزی تهران

شاخص‌های زیست‌پذیری شهری و گونه‌های مختلف فضاهای عمومی	تنوع عملکردی و قابلیت انعطاف‌پذیری	کارکردهای اجتماعی و رفتاری	ویژگی‌های کالبدی فضاهای عمومی	دسترسی‌پذیری و پیوندهای فضایی	هم‌پیوندهای گونه‌ها در فضاهای منتخب پژوهش
۱/۰۰۰	-	-	-	-	-
۰/۸۸۰	۱/۰۰۰	-	-	-	-
۰/۸۶۱	۰/۶۱۹	۱/۰۰۰	-	-	-
۰/۸۹۰	۰/۷۹۶	۰/۶۷۲	۱/۰۰۰	-	-
۰/۸۸۸	۰/۷۱۹	۰/۷۱۱	۰/۷۳۷	۱/۰۰۰	-
۰/۷۹۴	۰/۷۴۶	۰/۵۸۱	۰/۷۸۴	۰/۷۱۷	۱/۰۰۰

جدول ۶. نتایج تحلیل آلفای کروناخ، پایایی ترکیبی، و میانگین واریانس، با شاخص‌های زیست‌پذیری شهری و گونه‌های مختلف فضاهای عمومی بخش مرکزی تهران

شاخص‌های محوری	(AVE>0.5)	(CR>0.7)	(A>0.7)
هوپیوندهای: زیست‌پذیری شهری و گونه‌های مختلف فضاهای عمومی	۰/۷۳	۰/۸۵	۰/۸۸۰
تنوع عملکردی و قابلیت انعطاف‌پذیری	۰/۵۶	۰/۷۰	۰/۷۵۶
کارکردهای اجتماعی و رفتاری	۰/۵۹	۰/۸۱	۰/۸۰۴
ویژگی‌های کالبدی فضاهای عمومی	۰/۵۴	۰/۸۲	۰/۸۱۶
دسترسی‌پذیری و پیوندهای فضایی	۰/۵۲	۰/۷۸	۰/۷۶۹

۶- نتیجه‌گیری

یافته‌های این پژوهش نشان داد که فضاهای عمومی در گونه‌ها و کارکردهای مختلف، تأثیر معناداری بر ارتقاء زیست‌پذیری شهری در بخش مرکزی کلان‌شهر تهران دارند. از میان مؤلفه‌های موردبررسی، ویژگی‌های کالبدی فضاهای عمومی بیشترین نقش را در ارتقاء شاخص‌های زیست‌پذیری ایفاء کردند، به‌ویژه عناصری همچون سازمان فضایی، مبلمان شهری، فرم و هندسه محیط که با ادراک بصری، حس مکان و کارآمدی فضایی رابطه مستقیم دارند. این نتایج بیانگر آن است که بازآفرینی ساختاری و توجه به خوانایی و نظم فضایی می‌تواند به بهبود کیفیت تجربه زیستن در بسترهای مترکم شهری منجر شود. در بعد کارکردی، فضاهایی که تعاملات اجتماعی، مشارکت‌پذیری و پویایی رفتاری را تسهیل می‌کنند، سهم قابل توجهی در شکل‌دهی به حس تعلق، امنیت روانی و انسجام اجتماعی داشته‌اند. این فضاها با فراهم‌سازی بسترهای گردهمایی، تعامل چهره‌به‌چهره و مناسب شهری، عامل مهمی در بازتولید سرمایه اجتماعی و پیوندهای میان‌فردی محسوب می‌شوند. بر همین اساس، می‌توان گفت که فضاهای عمومی نباید صرفاً از منظر کالبدی طراحی شوند، بلکه باید بعد اجتماعی آن‌ها نیز به‌عنوان یک مؤلفه محوری موردتوجه قرار گیرد. از نظر پیوندهای فضایی و دسترسی‌پذیری، فضاهایی که به زیرساخت‌های شهری، شبکه‌های حمل‌ونقل عمومی و بافت‌های مجاور متصل هستند، نقش مهمی در ارتقاء میزان استفاده‌پذیری و تجربه روان فضایی دارند. یافته‌ها نشان داد که ادراک شهروندان از دسترسی آسان، تنوع عملکرد و موقعیت‌یابی مطلوب، موجب افزایش رغبت حضور و تعامل فعال در فضاها شده است. بنابراین، طراحی ساختارمند و شبکه‌ای فضاهای عمومی باید با رویکردی یکپارچه نسبت به سیستم‌های شهری و نیازهای رفتاری ساکنان همراه باشد. همچنین، قابلیت انعطاف‌پذیری و تنوع عملکرد در فضاهای عمومی موجب تطابق بیشتر آن‌ها با نیازهای متنوع گروه‌های اجتماعی شده است. این ویژگی نه تنها به پاسخ‌گویی به فعالیت‌های روزمره و مناسبی کمک می‌کند، بلکه شرایط تغییرپذیری در زمان و کاربری را نیز فراهم می‌آورد. در نتیجه، می‌توان اذعان داشت که طراحی فضاهای عمومی باید به گونه‌ای باشد که امکان بازتخصیص کارکردها و سازگاری با تحولات اجتماعی و فرهنگی را فراهم کند. در نهایت، پژوهش حاضر تأکید می‌کند که ارتقاء زیست‌پذیری شهری مستلزم درک جامع و میان‌رشته‌ای از ابعاد کالبدی، اجتماعی، عملکردی و فضایی فضاهای عمومی است. طراحی و برنامه‌ریزی این فضاها باید با شناخت دقیق نیازهای کاربران، تحلیل زمینه‌ای و به‌کارگیری رویکردهای ترکیبی صورت گیرد تا به خلق فضاهایی منجر شود که ضمن افزایش کیفیت زندگی، هم‌پیوند با ساختار شهری و فرهنگ بومی نیز باشند. این دستاورد می‌تواند به‌عنوان راهبردی مؤثر در بازآفرینی شهری مناطق مرکزی کلان‌شهرها مورد استفاده قرار گیرد.

۷. منابع

۱. حیدری، امیرحسین. حکیمیان، پانته‌آ. گلکار، کوروش. (۱۴۰۱). تدوین مدلی برای ارزیابی عمومیت فضاهای شهری. فصلنامه علمی پژوهشی- دانش‌شهرسازی، ۸۴-۶۷.
۲. دبدبه، محمد. تقنی‌اصل، آرشد. باقری صیقلانی، بیتا. زینالی، محمد. (۱۴۰۳). طراحی الگوی چارچوب تحلیلی در فراهم‌سازی شهر آینده‌نگر با رویکرد تبیینی؛ مبتنی بر محیط‌فرهنگی جامعه‌محور (گستره واکاوی: کلان‌شهر تهران بزرگ). دوفصلنامه علمی پژوهشی-مطالعات بین‌رشته‌ای در تعالی معماری و شهرسازی، دوره ۳، شماره ۲، ۲۳۵-۲۱۳.
۳. رحیم‌زاد مدنی، کاوه. رفیعیان، مجتبی. داداش‌پور، هاشم. (۱۴۰۰). تحلیل فضایی دسترسی‌پذیری گروه‌های آسیب‌پذیر به خدمات عمومی با رویکرد شهر فراگیر (مطالعه موردی: کلان‌شهر تهران). فصلنامه علمی پژوهشی-پژوهش‌های جغرافیای برنامه‌ریزی شهری، دوره ۹، شماره ۱، ۹۳-۱۱۷.
۴. زارع، الهام. تقنی‌اصل، آرشد. فریدی‌ثانی، مهسا. (۱۴۰۰). تحلیل زیست‌پذیری در بخش مرکزی شهر تهران (مورد مطالعه: منطقه ۱۲). فصلنامه علمی پژوهشی-مطالعات برنامه‌ریزی سکونتگاه‌های انسانی (چشم‌انداز جغرافیایی)، دوره ۱۶، شماره ۴: (پیاپی ۵۷)، ۸۲۱-۷۹۹.
۵. سعیدی، امیرحامد. تقنی‌اصل، آرشد. حق‌لسان، مسعود. پاکدل فرد، محمدرضا. (۱۴۰۳). بررسی پیوند میان گونه‌های فضاهای عمومی و زیست‌پذیری (مورد پژوهی: کلان‌شهر تهران). کنفرانس بین‌المللی سالانه معماری، شهرسازی، هنر، طراحی صنعتی، ساخت و فناوری حکمت‌بینان، تبریز-ایران، ۱۲-۱.
۶. سلیمانی مهرنجان، محمد. تولایی، سیمین. رفیعیان، مجتبی. زنگانه، احمد. خزائی‌نژاد، فروغ. (۱۳۹۵). زیست‌پذیری شهری: مفهوم، اصول، ابعاد و شاخص‌ها. فصلنامه علمی پژوهشی-پژوهش‌های جغرافیای برنامه‌ریزی شهری، دوره ۴، شماره ۱، ۵۰-۲۷.
۷. شاملو، شبنم. نقی‌زاده، محمد. حبیب، فرح. (۱۳۹۷). واکاوی رویکردها و زمینه‌های نظری و تدوین چارچوب مفهومی منظر شهر. فصلنامه علمی پژوهشی-معماری و شهرسازی آرمانشهر، دوره ۱۱، شماره ۲۳، ۱۹۷-۲۰۹.
۸. شجاعی، دلارام. پرتوی، پروین. (۱۳۹۴). عوامل مؤثر بر ایجاد و ارتقاء اجتماع‌پذیری در فضاهای عمومی با مقیاس‌های مختلف شهر تهران (نمونه‌موردی: فضاهای عمومی دو محله و یک ناحیه در منطقه ۷ تهران). نشریه علمی پژوهشی-باغ‌نظر، دوره ۱۲، شماره ۳۴، ۱۰۸-۹۳.
۹. گنجی، محمد. اسلامی‌برزکی، زهرا. نیازی، محسن. (۱۳۹۴). نقش سرمایه اجتماعی و فرهنگی در میزان احساس شهروندی. فصلنامه علمی پژوهشی-مطالعات جامعه‌شناختی شهری، دوره ۵، شماره ۱۷، ۵۶-۲۹.
۱۰. لینچ، کوین. (۱۳۹۵). تئوری شکل شهر. ترجمه: سیدحسین بحرینی، چاپ‌هفتم، تهران: مؤسسه چاپ و انتشارات دانشگاه تهران.
۱۱. مهرابی، ساجده. مهدوی، افسون. اسلامی‌شهریابی، مهین. تجربه کار، مهشید. (۱۴۰۲). رفتار در فضاهای شهری: مرور نظام‌مند مطالعات با روش‌های تحقیق کیفی. فصلنامه علمی پژوهشی-علوم جغرافیایی (جغرافیای کاربردی)، دوره ۱۹، شماره ۴۵، ۱۴۷-۱۲۹.
۱۲. میرزاحسین، سارا. احمدی، ملیحه. ذاکر حقیقی، کیانوش. (۱۴۰۱). بررسی چگونگی ساختار و عوامل مؤثر بر زیست‌پذیری فضاهای شهری بر مبنای حس‌تعلق مکانی بین شهروندان تهرانی. فصلنامه علمی پژوهشی-آمایش محیط، دوره ۱۵، شماره ۵۶، ۴۶-۲۷.
۱۳. نصر، طاهره. (۱۳۹۶). تبیین مؤلفه‌های هویت کالبدی شهر سنتی ایرانی. فصلنامه علمی پژوهشی-معماری و شهرسازی آرمانشهر، دوره ۱۰، شماره ۲۱، ۲۴۶-۲۳۱.
14. Chen, Chong-Wen. (2023). Can Smart Cities Bring Happiness To Promote Sustainable Development? Contexts And Clues Of Subjective Well-Being And Urban Livability. *Journal Of Developments In The Built Environment*, 13(1): 1-20.
15. Franck, Karen A. Huang, Te-Sheng. (Eds.). (2023). *Routledge Handbook Of Urban Public Space: Use, Design, And Management*. Routledge.
16. Guan, Shan. Wang, Jianjun. (2023). Research On The Optimal Design Of Community Public Space From The Perspective Of Social Capital. *Journal Of Sustainability*, 15(12): 1-21.
17. Harvey, David. (2009). Social Justice, Postmodernism And The City. *International Journal Of Urban And Regional Research*, 16(4): 588-601.
18. Hematian, Hooman. Ranjbar, Ehsan. (2022). Evaluating Urban Public Spaces From Mental Health Point Of View: Comparing Pedestrian And Car-Dominated Streets. *Journal Of Transport & Health*, 27(1): 1-18.
19. Hohlfeldt, Marion. Popescu, Carmen. (Eds.). (2023). *Living Politics In The City: Architecture As Catalyst For Public Space*. Leuven University Press.
20. Radwan, Ahmed Hosney. Ghaney Morsi, Ahmed Abdel. (2020). Public Spaces In City Life As Socio-Cultural Hubs. Selected Public Spaces Of Cairo As Case Studies. *Mansoura University Faculty Of Engineering Mansoura Engineering Journal*, 45(4): 96-108.

21. Salaripour, Aliakbar. Kashani, Reza. Seif Reihani, Zahra. (2023). Investigating The Factors Affecting The Success Of Urban Spaces. *International Journal Of Architectural Engineering & Urban Planning*, 33(3): 1-16. (In Persian)
22. Sepe, Marichela. (2023). *Designing Healthy And Liveable Cities: Creating Sustainable Urban Regeneration*. Routledge.
23. Wang, Jing. Li, Gengze. Lu, Huapu. Wu, Zhouhao. (2024). Urban Models: Progress And Perspective. *Journal Of Sustainable Futures*, 7(2024): 1-16.
24. Yulie Reindrawati, Dian. (2023). Challenges Of Community Participation In Tourism Planning In Developing Countries. *Journal Of Cogent Social Sciences*, 9(1): 1-12.